

Goten Jordanes år 551 på latin författade skildring av sitt folks ursprung och bedrifter, egentligen blott ett utdrag av romaren Cassiodorus c. 530 författade gotiska historia, som gått förlorad.

Prokopios under 550-talet på grekiska nedskrivna framställning av bysantinernas krig mot östgoterna.

Den angelsaxiska dikten *Widsith*, författad c. 650, men föreliggande först i handskrift från c. 1000.

Det angelsaxiska eposet *Beowulf*, författat troligen senast c. 700, men bevarat först i handskrift från 900-talet.

Knut den heliges kyrka i Lund — Lunds nuvarande domkyrka.

Av

STEN ANJOU¹.



Man vet att i Lund en kyrka grundlagts av Knut den helige, konung i Danmark († 1086). Förut har stridits angående riktigheten av tvenne hypoteser om denna². Lauritz Weibull har förfäktat, att kyrkan har varit en oansenlig, en gång färdigbyggd föregångare till den nuvarande domkyrkan, men belägen å annan plats. Theodor Wählin och Otto Rydbeck ha sökt göra gällande, att det är den nuvarande domkyrkans grunder, som uppförts av konung

¹ Innehållet av den hypotes, som här framlägges, är förut efter överenskommelse med mig offentliggjort av professor O. Rydbeck vid dennes installationsföreläsning den 13/3 1920.

² Jfr härom: L. Weibull, *Studier i Lunds domkyrkas historia* (1907); *Studier i Lunds domkyrkas historia, ett genmäle* (Kult och Konst 1907, s. 244 ff.). — Th. Wählin, L. Weibull, *Studier i Lunds domkyrkas historia, en granskning* (Kult och Konst 1907, s. 60 ff.); "Observa autem" — — — *Ännu ett ord angående hr Weibulls Studier i Lunds domkyrkas historia* (Kult och Konst 1908, s. 64 ff.). — O. Rydbeck, *Bidrag till Lunds domkyrkas byggnadshistoria* (1915) (s. 233 ff.).

Knut. Genom studier i O. Rydbeck's grundläggande arbete, *Bidrag till Lunds domkyrkas byggnadshistoria*, och som följd av resultat vunna vid höstens undersökning av Dalby kyrka, har för mig en ny hypotes synt mera sannolik. Dess innebörd är denna: Knut den heliges kyrka finnes ännu och mer därav än endast grunderna, — men likväl icke synlig. Jag vill här framlägga den tanken, att den kan vara identisk med den av Helgo Zettervall, domkyrkans restaurator, funna "primitiva anordningen".

Zettervall hade upptäckt, att inuti de östligaste av de nuvarande pelare, som bära mittskeppets murar, finnas äldre, som omkläts med nya stenkvarrer, så att den nuvarande formen erhållits. Med anslutning till de funna äldre pelarna har han i ett brev till J. B. Löffler 1880¹ skisserat ett

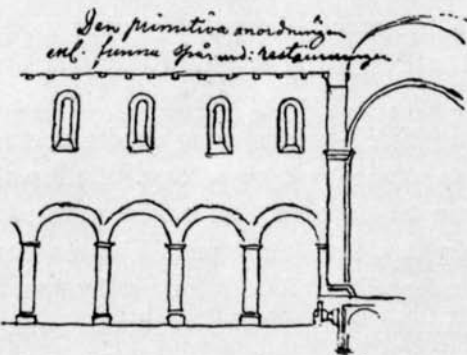


Fig. 1. "Den primitiva anordningen" i långhuset; efter skiss av Zettervall.

system, som han kallar "den primitiva anordningen"². O. Rydbeck har i anf. arb. till fullo bevisat, att detta måste vara kyrkans ursprungliga system. Det bestod av lika stora pelare på lika avstånd, förenade med arkadbågar bärande mittskeppsmurarna, som haft fönster ovan varje arkadbåge. Till systemet hörde plant trätak eller öppen takstol.

Zettervall liksom senare forskare har med detta system förenat kryptan. Dennas invigningsår äro kända: 1123, 1126 och 1131, och arkitekturen och skulpturen visa på samma tid.

¹ I danska Nationalmuseets 2:dra avdelnings arkiv, Köpenhamn.

² Zettervall ansåg, att detta var rester av konung Knuts byggnad (jfr Löffler, *Danmarks Kirkebygninger*, Kjøbenhavn 1883, s. 25 f.), men gör likväl icke någon granskning av detta sitt uppslag. Senare forskare ha hittills icke upptagit detsamma.

Invigningsåren för kyrkan ovanför äro även kända: 1145 och 1146. Högkyrkans arkitektur och skulptur visar, att denna utförts i omedelbart sammanhang med kryptan, och av samme mästare, som byggt denna — men bemärkas bör, att detta endast gäller det till omklädnaden hörande kvadermurverket. Då man hittills hållit för givet, att kryptan är den äldsta delen av kyrkan¹, har man ansett, att ej blott omklädnaden utan även Zettervalls "primitiva anordning" äro senare byggnadsarbeten än kryptan. Enligt förutvarande meningar har sålunda först kryptan byggts, så har man påbörjat högkyrkan med ett system för trätak, men därefter ändrat sig till ett system för valv, varvid omklädnad och förändring av det redan utförda arbetet företogs.

Enligt min mening är det dock alls ej ett axiom, att kryptan skulle ha byggts först. Zettervalls "primitiva anordning" kan ha varit en, åtminstone i det närmaste färdigbyggd kyrka. Kryptan kan ha, såvida ej även den ombyggts, blivit utförd under eller till den gamla kyrkan. Zettervall har inuti kormurarna funnit äldre kvadermurverk, som kan ha tillhört den gamla kyrkan. Murarna i högkoret äro å vissa ställen tjockare än de under dem belägna murarna i kryptan. Kanske beror detta på, att man först byggt kryptan med murar lika tjocka som den ovanför varande äldre kyrkans och därefter omklätt dessa senare. I dessa fall måste man av själva monumentet erhålla bevis. Man måste undersöka, huru långt det gamla kvadermurverket nedgår, samt dettas förhållande till kryptmurarna, ävensom dessas förhållande till de gamla pelarna.

Min hypotes är sålunda denna: *Knut den heliges kyrka har omkr. 1085 stått nära sin fullbordan, sannolikt utan krypta, samt antagligen därefter iordningställt för gudstjänst. Först senare, troligen efter ärkebiskopsdömetts förläggande till Lund, har kyrkans arkitekt, Donatus, inkallats. Denne har nybyggt en krypta till den gamla anläggningen (eller ombyggt en äldre sådan) och därefter utbytt högkyrkans gamla system för trä-*

¹ Jfr dock Rydbeck, anf. arb., not å sid. 256.

tak mot system för valv genom omklädnad av det gamla murverket med ny kvadersten. Den kyrka, vars äldsta historia här i korthet beskrivits, är Lunds nuvarande domkyrka.

Denna byggnadshistoria vinner i sannolikhet genom jämförelse med Dalby kyrkas historia, sådan denna klarlagts genom höstens undersökningar¹. Även Dalby kyrka, som ligger en mil från Lund, byggdes med ett system, påfallande likt Zettervalls "primitiva anordning" i Lundadömen, troligen omedelbart efter år 1060. Denna anläggning saknade krypta. I

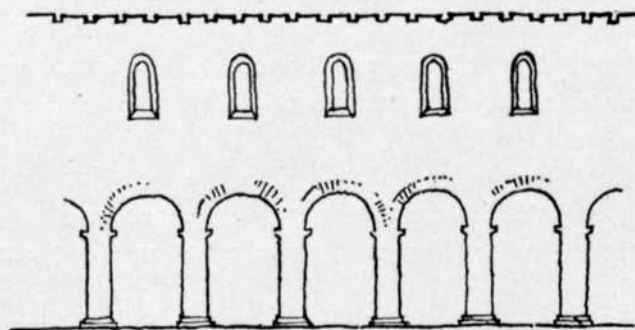


Fig. 2. Det äldsta, från 1000-talet stammande systemet i Dalby kyrka.

mitten av 1100-talets första hälft utfördes stora tillbyggnader: i väster en "förhall" mellan tvänne tornbyggnader; i öster möjligen en förlängning av koret m. m. Den västra tillbyggnaden visar tydliga tecken till släktskap med Lundadömen, sådan den utformades av Donatus. Valven i Dalby, med undantag av de tidigare valven i förhallen, inslogos dock först på 1200-talets mitt enligt mönster av de nya valv, som då kort förut utförts i Lunds domkyrka efter dess brand 1234².

¹ Undersökningens ledare voro professor S. Curman och professor O. Rydbeck. Dessa uppdrogo åt amanuensen I. Zetterberg och arkitekt Sten Anjou att å platsen utföra arbetet.

² Beviset för kyrkans åldersförhållande till förhallen, varom förut skilda meningar gjort sig gällande, uttänktes och framtogs av professor O. Rydbeck. Härigenom blev det möjligt att med säkerhet rekonstruera och datera anläggningen.

Vi skola nu se, huru ovannämnda hypotes om Lundadö-
mens byggnadshistoria låter sig förena med den kunskap om
kyrkan, som erhålles ur de gamla urkunderna. Jag framlägger
anteckningarna utan många kommentarer; de tala själva sitt
tydliga språk¹. Den första och äldsta är troligen skriven före
den av Donatus utförda ombyggnaden. Den femte är den
yngsta och skriven först vid 1100-talets slut. De övriga an-
teckningarna härröra sannolikt alla från tiden före 1150 och
äro utdrag ur den samling urkunder, vilka benämnas *Necro-*
logium Lundense. Detta nekrologium är fört av munkar vid
Laurentiiklostret, med vilket nuvarande domkyrkan, Laurentii-
kyrkan, som den kallades, var förenad. De i anteckningarna
förekommande uttrycken "*vår*" och "*denna*" syfta sålunda på
nämnda kyrka.

1) Knut den helige kallas i "*Passio sancti Kanuti*", skri-
ven kort efter 1095 av en klerk i Odense, "*ecclesie construc-*
tor, pater et cultor" (kyrkans planläggare, upphovsman och
främjare).

2) "*Canutus sanctus, qui nostram fundavit ecclesiam*" (Knut
den helige, som grundlagt *vår* kyrka). Avskrift utförd före
1134 i *Necrologium Lundense* efter ett äldre nekrologium².

3) Om Knut nämnes i *Necrologium Lundense*, att han
"*ecclesiam hanc a fundamentis leuavit*" (lyfte *denna* kyrka från
grundvalarna).

4) År 1085 var kyrkan "*nondum perfecta*" (ännu icke full-
bordad) enligt avskrift i *Necrologium Lundense* av Knut den
heliges gåvobrev från nämnda år.

5) Knut den helige har ej endast grundlagt, utan även in-
vigt Laurentiikyrkan och där förrättat sin andakt. Detta är
skrivet av Saxo Grammaticus först vid 1100-talets slut, och bör
därför ej tillmätas alltför stor betydelse.

¹ Som källa för anteckningarna har använts O. Rydbeck, *anf. arb.* s. 234 ff.

² Jfr L. Weibull, *Necrologium Lundense, Hist. tidskr. f. Skåneland*
IV, s. 278 ff.

Hittills ha vi i urkunderna följt kyrkobygget i dess första skede, då Knut den helige var dess upphovsman och främjare. I nedanstående anteckning framgår av ordet "*först*", att konung Knut dock icke var ensam härom.

6) Om Knut nämnes i *Necrologium Lundense*, att han "*primus hanc fundavit ecclesiam*" (*först grundade denna kyrka*).

Följande notis omtalar den man, som efter Knut lät företaga den stora omändring av kyrkan, kryptans byggande och valvslagningen, varigenom även han kunde kallas kyrkans grundläggare.

7) Biskop Asker († 1137) kallas "*hujus ecclesie fundator et primas in hac sede archiepiscopus*" (*denna kyrkas grundläggare och detta ärkesätets förste innehavare*).

I *Necrologium Lundense* läses på ett ställe "*Donatus, architectus, magister operis hujus*". Det synes, som om "*architectus*", enligt lexikon för medeltidslatin av Du Cange, fordom användes med betydelsen "*faber qui facit tecta*" (mästare som gör tak). Den nämnda anteckningen skulle på grund härav kunna översättas sålunda: "Donatus, valvbyggare, ledare för vårt arbete." Man har sålunda särskilt velat betona, att valvslagningen, vilken föranledde kyrkans omklädande med nya stenkvadrer, var det viktigaste och svåraste arbete, som Donatus här utförde. Jämför, att Regnerus, kyrkobyggets senare ledare, kallas "*lapiscida*", (stenmästare)!

Som vi se av ovanstående kan i urkunderna läsas en byggnadshistoria, lik den, jag ovan som hypotes framställt. För erhållande av bevis för densamma torde det vara nödvändigt att företaga en undersökning av byggnaden å de ställen, där ett sådant med stor sannolikhet bör kunna erhållas. Man skulle då få kunskap om, huruvida det 800-årsjubileum, man nu förbereder sig att värdigt fira, är ett jubileum över kyrkans första invigning eller endast över kryptans.


Kan en undersökning även giva tillräckliga upplysningar om de eventuella förändringar av kyrkans plan m. m., som företagits av Donatus, så skulle ytterligare mycket vinnas för

en arkitekturhistorisk forskning rörande bl. a. utländska inflytelser på den äldsta kristna byggnadskonsten i Sverige och Danmark. Därigenom torde även för den egentliga historievetenskapen värdefulla resultat kunna erhållas.

Snorres uppgifter om hednatidens gravskick och gravar.

AV

SUNE LINDQVIST.

 e av Snorre meddelade uppgifterna med mera allmän syftning angående hednatidens gravskick ha länge åtnjutit allmänt beaktande. Särskilt gäller detta helt naturligt hans uttalande om bränn- och högåldrarna, ställt i själva prologen till den märkligaste av de isländska hävdeböckerna. En klyvning av den nordiska forntiden i två skeden med de angivna namnen möter ofta i äldre arkeologisk litteratur och har lett till många felaktiga slutsatser, såsom då man exempelvis räknade stenålderns stora gravkamrar med obrända lik till högåldern.

Men även sedan forskningen nått därhän, att man insett, det Snorres uttalande endast kunde åsyfta en mindre del av forntiden, och sedan en mängd noggranna undersökningar av forngravar möjliggjort ett säkrare bedömande av Snorres ord, ha dessa förblivit misstolkade.

Hans Hildebrand har i ett bihang till sin översättning av Snorres Konungasagor underkastat frågan den åtminstone från svensk sida första grundliga granskningen. Han kom till den slutsatsen, att Snorres yttrande lätt kunde missförstås och kanske rent av borde kallas felaktigt. "När man talar om en