

ETT UNIKT BRONSSPÄNNE FRÅN UPPLAND

AV

ERIK SÖRLING

Vid en undersökning, som år 1933 företogs invid ett gravfält vid Nyckelby gård i Ekerö sn, anträffades ett runt bronsspänne med spår av emaljning. Då ifrågavarande spänne är unikt i svenskt fornsaksmaterial och tidigare endast i förbigående omtalats i facklitteraturen,¹ skall det här bli föremål för ett kort omnämnande.

Spännet ifråga, som är något brandskadat, består av en rund bronsskiva, 1,3 mm tjock, försedd med en upp-och-nedvänd konisk mittknopp. Fig. 1. Det har en diameter av 3,4 cm och runt mittknoppen gå två fördjupningar, vilka varit fyllda med något till färgen sjögrönt ämne, troligen emalj, som nu är starkt försmält. Den koniska knoppens övre yta visar spår av samma inläggning. På den plana ytan, mellan de båda ringformiga fördjupningarna, äro inristade små fina linjer, utstrålande från spännets mittknopp. Spännet har i ena kanten ett utskjutande runt parti, under vilket nålhållaren sitter. Mitt emot på spännets andra kant har funnits en utskjutande ring, som nu är avbruten. Nålhållaren är gjuten på samma gång som spännet, nålfästet däremot är fastnitat vid den runda skivan. Två nithuvuden äro synliga på spännets övre sida. Nålen är av brons, sprinten, som fasthåller nålen vid nålfästet, av järn. Spännet är ett provinsialromerskt skivspänne och tillhör med all sannolikhet 200-talet.

Gravfältet ifråga består av c:a 87 ovan jord synliga gravar och utbreder sig i öst-västlig riktning på ömse sidor om landsvägen, som leder till Stockholm. Under schaktningsarbete för en ny väg i närheten av detta gravfält påträffade några arbetare mitt framför gården

¹ G. Arwidsson, *Vendelstile. Email und Glas*, Upsala 1942, not 3, sid. 70.

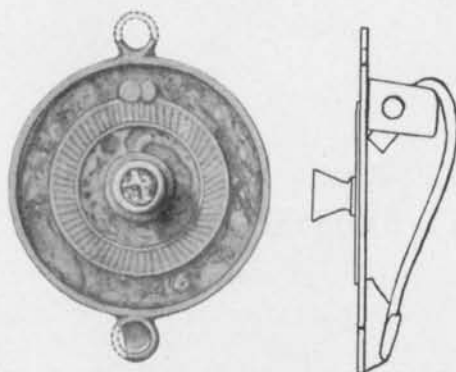


Fig. 1.
 Bronsspännat från Nyckelby. Skala $\frac{1}{1}$.
 Teckning av H. Faith-Ell.
 Die Bronzespange von Nyckelby.

tvenne gravar, vilka ej varit synliga i markytan. Dessa blevo under arbetets gång fullständigt förstörda, varvid arbetarna tillvaratogo lerkärleksfragment och brända ben.

Vid en undersökning, som fil. lic. I. Schnell med anledning av detta fynd företog på platsen, påträffade han ytterligare två under flat mark belägna gravar, båda enligt rapporten bestående av små kistor, byggda av oregelbundna kullerstenar samt vardera täckt av en stenhäll.² Den av honom först påträffade kistan var också täckt av ett oregelbundet röse, ej heller detta synligt i markytan. Den andra kistan däremot saknade dylikt röse. Sannolikt har dock ett sådant funnits, men blivit förstört vid stubbrytning, som ägt rum innan schaktningsarbetet påbörjats på platsen. Takhällen, som var av granit, hade en längd av c:a 83 cm, bredden var 53 cm och tjockleken 5—7 cm. När hällen avlägsnats, visade det sig, att den täckte en liten kista bestående av smärre, något flata kullerstenar och orienterad öster-väster. Kistans längd var c:a 50 cm. Stenarna hade i de flesta fall rasat omkull och deformerat kistans form. Fyllningen bestod av ren sand och på kistans botten hittades i öster en hartsring och i väster en samling brända ben inom en hartsring. Mitt i bensamlingen låg det nyss

² Gravbeskrivningen är hämtad ur I. Schnells grävningsrapport i A. T. A. Fynden ha inv.-nr 20418: 3 b.

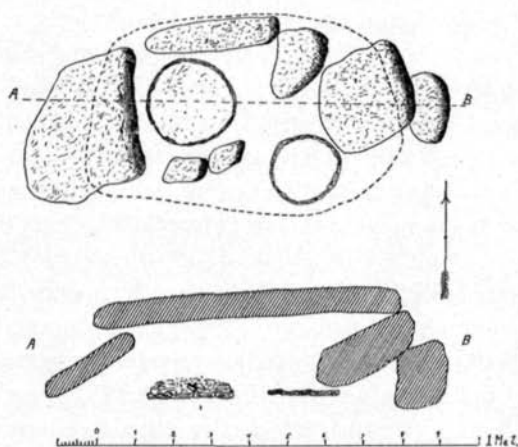


Fig. 2.

Plan och skärning av graven vid Nyckelby.
Plan und Durchschnitt des Grabes bei Nyckelby.

beskrivna runda bronsspannet. De brända benen voro fria från bälmörja.

Att sistnämnda grav skulle utgöra en starkt hopfallen stenkista, förefaller mig emellertid mindre sannolikt. Fig. 2. Stenarna voro så oregelbundet anbragta, att man knappast kan tala om en avsiktligt byggd kista. Troligast är, att sedan de båda träkärnen med innehåll blivit nedställda i en grop i marken, dessa blivit omgärdade med några därtill lämpliga stenar. Som skydd över gropen hade lagts en större flat sten och över denna möjligen en samling mindre stenar. Graven är enligt mitt förmenande sannolikt att anse som en vanlig, med täckhäll försedd brandgrop. Att den ej innehöll kol eller sot talar icke emot detta antagande, ty kol- och sotfria brandgropar förekomma på de stora brandgropsgravfälten i det övriga Mellansverige.

Gravgodset är, såsom oftast i brandgropar, synnerligen fattigt. Det i graven påträffade bronsspannet är, som sagt, unikt. Dess närmaste svenska motsvarighet, tillhörande samma tid och grupp som detta, är ett runt bronsspanne med emaljning, vilket år 1852 anträffades i Austers, Hangvar sn på Gotland.³ Ännu ett till denna grupp hörande

³ O. Almgren, Die ältere Eisenzeit Gotlands I, Taf. 14 fig. 211. Inv.-nr 1792.

spänne med emaljklägning, ehuru sannolikt yngre än de här båda nämnda, är funnet i Torp, Böda sn på Öland. Det är ornerat med oregelbundet formade fördjupningar, fyllda med röd och gul emalj, samt har i centrum ett genomborrat hål, i vilket möjligen en knapp kan ha varit fastnitad. G. Arwidsson anser,⁴ att Ölandsspännet måhända är av inhemsk tillverkning och förfärdigat efter förebild av sådana spänner, som de ovannämnda på Gotland och i Uppland funna.

Motsvarigheter till här behandlade spänne hava huvudsakligast anträffats i Rhenområdet.⁵ Förutom de fyndplatser, som nämnas av de i not 5 citerade författarna, kunna läggas ytterligare tre från Ostbaltikum. Vid en undersökning, som H. Moora 1930 företog av en större gravhöj i Ile, Lettland⁶ påträffades ett runt bronzspänne med emaljklägning, som starkt erinrar om det i Uppland funna. Tillika med detta spänne har Fr. Balodis⁷ ävenledes avbildat två andra spänner, tillhörande denna grupp, ett från Rucava i Lettland och ett utan angiven fyndort från Litauen.

ZUSAMMENFASSUNG

ERIK SÖRLING: Eine einzigartige Bronzespange aus Uppland.

Verfasser beschreibt eine provinzialrömische Scheibenspange, die bei Nycelby, Ksp. Ekerö in Uppland, in einem Grab gefunden wurde, das sonst nur 2 Harzabdichtungen und verbrannte Knochen enthielt. In Schweden haben sich nur zwei weitere Spangen mit Emailleeinlage, die derselben Gruppe wie die aus Uppland angehören, vorgefunden, die eine auf Gotland, die andere auf Öland. Die Spangen von Uppland und Gotland lassen sich in das 3. Jh. datieren, während diejenige von Öland vermutlich etwas jünger ist. Gegenstücke zu der Spange von Uppland wurden hauptsächlich im Rheingebiet angetroffen, einige Exemplare aber auch im Balticum und in Dänemark.

⁴ G. Arwidsson, O. a. a. sid. 71. Spännet är avbildat i Månadsbladet 1901 fig. 25. Inv.-nr 11361.

⁵ O. Almgren, Studien über Nordeuropäische Fibelformen, Manus-Bibliothek nr 32, Leipzig 1923, Taf. X fig. 222. Se text s. 210 och där publicerade fyndförteckning. W. Gaerte, Urgeschichte Ostpreussens, Königsberg 1929, s. 213 fig. f 9—10 och g 9—10, samt K. Exner, Die provinzialrömischen Emailfibeln der Rheinlande. In 29. Bericht der römisch-germanischen Kommission, Berlin 1941.

⁶ H. Moora, Ein Hügelgrab der römischen Eisenzeit in Ile, Kreis Jelgava, Lettland, i Congressus secundus archaeologorum Balticorum, Rigae 1930, s. 443 abb. 4.

⁷ Fr. Balodis, Det äldsta Lettland, Stockholm 1940, sid. 79.