

i Vårberg. Graven torde vara en av de äldre i skede II på gravfältet, vilket stöds av en preliminär horisontalstratigrafisk analys.

Folkvandringstida ansiktsmasker har också nyligen diskuterats av Arwidsson,¹⁷ som sökt påvisa kvarlevande keltiska och romerska motiv i germansk konst, något som även återpeglas i gotländska brakteater och bildstenar. I Arwidssons diskussion intar vårbergssöljan närstående fynd som t. ex. den själländska söljan en viss nyckelposition genom det klart markerade sambandet mellan ansiktsmask och flera djurhuvuden, däribland galten. Innehållsmässigt understryker det nya svenska fyndet den av tradition och religiösa skäl bestämda gruppens symboliska framställning och söljan kan på så sätt komma att spela en viktig roll även i den fortsatta diskussionen kring detta problem.

Jonas Ferenius

En glasbägare från Järvafältet

1967 undersökte Stockholms stadsmuseum på grund av Järvafältsexploateringen bl. a. gravfält nr 178 i Riksantikvarieämbetets Spångainventering, beläget ca 1 km öster om Spånga kyrka och ca 200 m söder om Rinkeby gård vid dåvarande Enköpingsvägen. Såväl gården som vägen har nu borttagits på grund av områdets utbyggnad. Gravfältet, vilket på grund av sin topografi sedan länge haft den lokala benämningen Kinnekulle, var beläget på en lövskogsbevuxen åkerholme. Gravarna utgjordes av högar och stensättningar, de förstnämnda fyra till antalet, de senare femton. Någon bearbetning av hela materialet har ännu inte gjorts, men en grovdatering placerar tidsmässigt gravfältet i senare delen av vendeltid-tidig vikingatid. Gravfältet kommer att restaureras och kvarligga som parkområde i den vid Rinkeby planerade bebyggelsen.

I den största av högarna som var ca 15 m i diameter och 3 m hög och till sin uppbyggnad karakteristisk med brandlager under centralröse och yttre torvman-

¹⁷ Arwidsson 1963, s. 163 och följ.

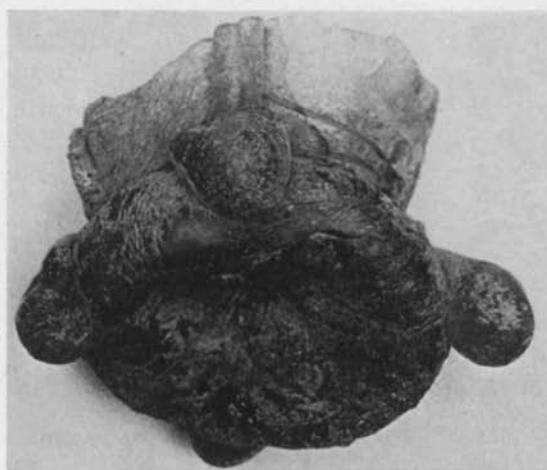


Fig. 3. Snabelbägare från Rinkeby. Detalj av foten. Foto: R. Fahlander, SSM. Skala ca 1:1. — Funnel beaker from Rinkeby. Detail of bottom.

Fig. 4. Snabelbägare, Rinkeby, Spånga, Stockholm. Foto: R. Fahlander, SSM. Skala 1:3. — Funnel beaker. Rinkeby, Spånga, Stockholm.



tel, påträffades i brandlagret resterna av en s. k. snabelbägare av ljust, blågrönt glas. Fragmenten utgjordes dels av mer eller mindre försmälta glasfragment, dels glasslagg. Trots att alla fragment är påverkade av eld, kan man någorlunda rekonstruera bägarens utseende. Höjd och mynningsdiameter är däremot svårare att bestämma. Rinkebybägarens höjd har vid rekonstruktionen beräknats till ca 30 cm.

Den största likheten med snabelbägaren från Rinkeby har i svenskt material kärl av typ Vendel XII.¹⁸ Liksom dessa har Rinkebybägaren också haft »snablar» applicerade uppe på kärlväggen förutom de fyra, vars nedre delar ännu sitter kvar på foten. Fragment finns som visar detta. Antalet »snablar» som varit placerade uppe på kärlväggen är dock omöjligt att avgöra. Likaså har det här behand-

¹⁸ Stolpe-Arne 1912, pl. XXXIX: 16.

lade kärlet haft parallellt pålagda trådar av glas inte endast runt den övre delen under mynningen, som är det vanligaste, utan runt hela kärlet ända ned till foten. Någonstans runt den övre delen har dessutom suttit en eller flera grövre glastrådar. Var exakt kan dock inte med bestämdhet sägas, men dessa finns också på Vendelbägaren. Mynningsranden är på båda kärlen svagt vulstformad.

Snabelbägarna har vanligen påträffats i obrända begravingar, undantag finns dock. På gravfältet »Trossbobacken» vid Landshammar, Spelviks sn, Södermanland undersöktes 1944 en skadad hög, en brandgrav av samma typ som den på Rinkeby. Bland fynden från denna finns fragment av en blågrön snabelbägare.¹⁰

Övriga fynd från högen på Rinkebygravfältet var bl. a. beslag av brons, ornerade i vendelstil B. Denna stil förekommer också som ornamentik i Spelviks-fyndet.

Gravfält 178 kommer vid senare tillfälle att redovisas utförligare.

Anita Persson

Summary

In this paper archaeologists from Stockholms Stadsmuseum present some recent finds of importance, all from Stockholm.

S. Laurén describes a wheel-shaped brooch (pendant) of bronze from a cemetery at Plaisiren, Spånga. This pendant can probably be dated to the very early Iron Age. J. Ferenius reports a bronze buckle with facial mask, and boar's and bird's heads from cemetery 35 at Vårberg. The nearest counterpart is a find from Sjämland, which, like the new Swedish find, can probably be dated to c. A.D. 600. A funnel beaker from Rinkeby on the "Järvafältet" at Spånga is presented by A. Persson. This glass beaker was found in a cremation layer in a large mound and its closest parallel is a similar vessel in Vendel XII.

Litteratur

- Ahnlund, H., Ferenius, J., 1970. *Kring Skärholmen*. Stockholms stadsmuseums småskrifter nr 6.
- Atterman, L., 1934. Fågelformade spännen och beslag från folkvandringstid. *Studier tillägnade Gunnar Ekholm*.
- Arwidsson, G., 1963. Demonmask och gudabild. *Tor*.
- Bröndsted, J., 1960. *Danmarks Oldtid III*.
- Fett, E. N., 1945. Akerfunnet. *Bergens Museums Arbok*.
- Götze, A., 1912. *Die althüringischen Funde von Weimar*.
- Lamm, J.-P., 1962. Ett vendeltida gravfynd från Spelvik. *Fornvännen*.
- Montelius, O., 1909. Hjulformiga spännen. *Fornvännen*.
- Nylén, E., 1955. Frågeställningar kring en gravform från äldsta järnålder. *Gotländskt arkiv*.
- Stolpe-Arne, 1912. *Gravfältet vid Vendel*.
- Veck, W., 1931. *Die Alamannen in Württemberg*.
- Åberg, N., 1926. *The Anglo-saxons in England*.
- Örsnes, M., 1966. *Form og stil i sydkandinaviens yngre germanske jernalder*.

¹⁰ Lamm 1962, s. 291.