

En spegel från Helgö och nytt om spegeln från Paviken

Av Jan Peder Lamm

För andra gången har ett stycke hacksilver kunnat bestämmas som ett fragment av en provinsialromersk spegel. Förra gången gällde det ett fynd ur det vikingatida kulturlagret vid Paviken på Gotland (Lamm 1971), nu är det fråga om ett spegelfragment från Helgö (SHM 26943: 6460). Det har påträffats vid undersökningen av husgrupp 1 – det längst åt väster belägna bebyggelsekomplexet.

Fragmentet, fig. 1, är inte stort (längd 24,4 mm, bredd 20,5 mm, tjocklek 1,5 mm) men genom material, ytbehandling och ornamentik avslöjar det sig ändå som en del av mittpartiet av en rund metallspiegel.

Den lilla skivan är av silverliknande grå metall och polerad på bägge sidor. På den ena ytan syns nära hälften av den innersta av de koncentriska cirklar, som så ofta pryder de romerska speglarna. Tyvärr är

fragmentet för litet för att något ytterligare skall kunna sägas om spegelskivans yttre form. Däremot har den inre strukturen kunnat fastställas genom kvantitativ kemisk analys.¹ Metallen visade sig då vara en kopparlegering med rik tillsats av bly och med lägre halter av silver och zink.

Något borde här också sägas om fyndmiljön. Eftersom husgrupp 1 ännu ej publicerats får jag inskränka mig till konstaterandet att materialet därifrån inte tycks innehålla något annat fynd av motsvarande ålder.

Sedan meddelandet om spegeln från Paviken skrevs har jag i litteraturen funnit ytterligare en god parallell, vilken också visar på hur handtaget till den gotländska spegeln bör ha sett ut. Det gäller en spegel som på 1800-talet hittades i Andernach – en stad som ligger vid Rhen – ca 60 km öster om Köln, fig. 2.

Också fragmentet från Paviken har analyserats metallografiskt.² Analysresultatet visade stor överensstämmelse med värdena

Fig. 1. Fragment av spegel från Helgö. Skala 2:1. Foto ATA. – Fragment of a mirror from Helgö.





Fig. 2. Spegel funnen vid Andernach, Rheinland, Tyskland. Har tillhört Merkens samlingar, Köln. Diam 22 cm. Ur L. L. Lindenschmit 1889. Taf XIX: 3. – Mirror found at Andernach, Rhineland, Germany. Römisch-Germanisches Museum, Cologne. Inv. 1376.

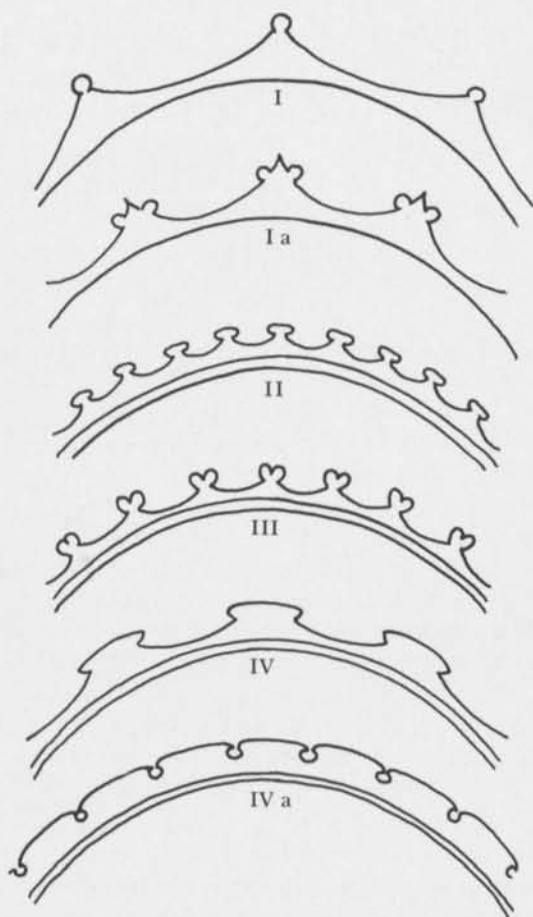


Fig. 3. G. Lloyd-Morgans typindelning av »Radiate mirrors». Indelningsgrund utgör speglarnas kantdekor. – G. Lloyd-Morgan's type classification of "Radiate mirrors". The classification is based on the edge ornamentation of the mirrors.

avseende Helgö-spegeln. Hög halt av koppar och bly men låg beträffande silver och zink.

Som framgår av analyserna är det som för ögat ser ut att vara silver i själva verket en kopparlegering. Avsikten måste ändå varit att metallen skulle uppfattas som silver. Samtliga prover innehåller också mindre kvantiteter av denna metall – kärnan i Paviken-spegeln 4% silver och nära

¹⁻² Analyserna utförda vid tekniska avdelningen vid SHM och RAÄ med atomabsorptionsspektrofotometer. A 3183-84. Analysresultat, %:

	Cu	Pb	Ag	Zn
Helgö korrosion	70,0	5,6	1,2	0,4
Paviken korrosion	61,4	5,1	1,0	0,2
Paviken metallkärna	84,1	10,9	4,0	0,3

11% av den närbesläktade metallen bly. På grund av korrosionen har det inte kunnat fastställas om själva ytskiktet ursprungligen haft annan sammansättning än den kvarvarande metalliska kärnan. Det vore frestande att tro att själva spegelytorna försilvrats före slutputsningen.

Litteraturen om romerska speglar är mager, de fylligaste uppgifterna står att hämta i ett arbete av den nyligen avlidne engelske forskaren D. E. Strong (Strong 1966). Professor Strong hade mot slutet av sin levnad kommit in på ett i vårt sammanhang väsentligt forskningsobjekt, nämligen studiet av »speculum» – en metallegering

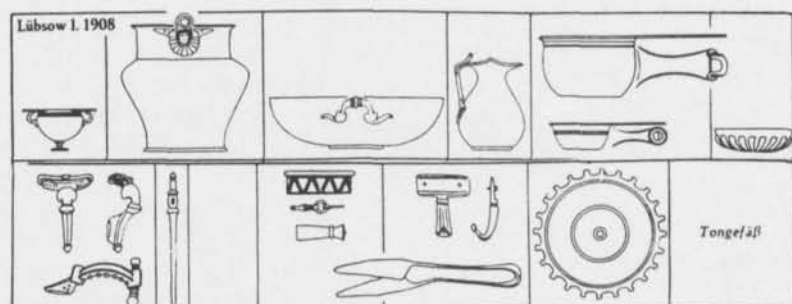


Fig. 4. Förekomst av speglar av Lloyd-Morgans typ "radiate - group II". ▼=fyndort. ⊗=museum.

1. Paviken, Gotland, 2. Lübsow I. 1908, 3-4. Nijmegen, Mus. Kam. inv. B.E.II.1 och inv. XXI.f/L.6, 5. Mus. Cinquantenaire, Bryssel inv. B.3891, 6. Köln, Röm. germ. Mus. Köln inv. 27:191, 7. Andernach. Röm. germ. Mus. Köln inv. 1376, 8-9. Bergenz, Vorarlberger Landesmus. inv. BG 309 och d. 148, 10. Carnuntum, Mus. Carnuntum inv. 11783, 11. Siscia, Arch. Mus. Zagreb inv. 4516 lvk, 12. Bologna Mus. inv. 329, 13. Chiusi, Mus. Arch. Palermo inv. B. 26. Note 8-9 considers one single mirror with two inv.nos - Distribution of radiate mirrors - group II. After information from G. Lloyd-Morgan. ▼=findspot. ⊗=museum.

som klassiska auktorer ibland omnämner i samband med spegeltillverkning. Tyvärr fick han aldrig fullfölja detta studium.

Fig. 5. Fyndkombinationen i Lübsow-graven I. 1908. Efter Eggers 1953.Taf.I. - Combination of finds. Lübsow I.1908.



Kanske ger de svenska analysresultaten en fingervisning om speculums metalliska sammansättning.

Plinius omtalar att silverspeglar var mycket uppskattade redan under första århundradet f. Kr. (Nat. Hist. XXXIII, 130). Spegel tillhörde bland romarna den stora grupp av hushållsilver som gick under namnet »mundus muliebris» och alltså brukade ingå i kvinnornas hemgift. Även bland det för kultiskt bruk avsedda silvret förekom speglar, sådana ansågs t. ex. lämpliga som offergåvor till gudinnor (Plinius, Nat. Hist. XXXIII, 45).

Ett monografiarbete om de romerska speglarna har hittills saknats men är nu under utarbetande av Glenys Lloyd-Morgan vid University of Birmingham. Miss Lloyd-Morgan har välvilligt meddelat sin åsikt om de svenska fynden³ och ställt sitt eget komparativa material till förfogande. Enligt hennes klassificeringssystem kan Paviken-spegeln beskrivas som en »radi-

³ The Helgö mirror. "This is Roman and the centre part of a circular hand mirror. Two similar fragments come from Augsburg. They are no. 751 and no. 52/19, 4.9×2.8 cm., this latter piece is particularly close. From Vindonissa fragments no. 1565 and no. 33:2215 are similar. There are also some fragments in the Musée des Antiquités St. Germaine en Laye no. 52091 from Lazoux; and 12574 from St. Germaine des Corbeils. The latter measures 8.7×10.0 cm and is a rectangular mirror cut down from an originally very large circular disc mirror. I would hesitate to date such a small piece without any edge. It could be late 1st Cent., but would more easily fit into a 2nd or 3rd Cent. A.D. context."

The Paviken mirror. "Could be referred to as an example of my Radiate mirrors Group II. Radiate mirrors as a whole extend from the beginning of the 1st. Cent. A.D. down to at least the 3rd Cent."

ate mirror-group II». Gruppens spridningsområde framgår av kartan fig. 4. Exemplaret från Siscia är det som närmast överensstämmer med spegeln från Paviken. Endast en av de i gruppen ingående speglarna kommer från ett kronologiskt pålitligt fyndsammanhang. Den tillhör in-

ventariet i en av de rikaste pommerska furstegravarna, Lübsow I. 1908 (Pernice 1912, s. 127 och 140 samt Abb. 8). Eggers (1953) har daterat graven till Stufe B 1., vilket enligt honom innebär att den anlagts inom den första femtioårsperioden av vår tideräkning.

Litteratur

- Eggers, H. J., 1953. Lübsow, ein germanischer Fürstensitz der älteren Kaiserzeit. *Praehistorische Zeitschrift*. XXXIV/V. Bd. 1949/50.
- Lamm, J. P., 1971. En spegel från Paviken. *Fornvännen*.
- Lindenschmit, L. L., 1889. *Das Römisch-Germanische Centralmuseum in bildlichen Darstellungen aus seinen Sammlungen*. Mainz.
- Lloyd-Morgan, G., 1971. Some preliminary reflections on metal mirrors in Roman Britain. *University of Birmingham Archaeological Society Bulletin* IX. 1970-71.
- (MS). *The Chronology and Typology of Roman Mirrors in Italy and in the North West Provinces*.
- (MS). *Roman Mirrors from the Netherlands. Catalogues of the Rijksmuseum G. M. Kam., Nijmegen*. Vol. VIII.
- Pernice, E., 1912. Der Grabfund von Lübsow bei Greifenberg i. P. *Praehistorische Zeitschrift* IV.
- Strong, D. E., 1966. *Greek and Roman gold and silver plate*. Methuens. London.

A Mirror from Helgö and New Information about the Mirror from Paviken

In 1969 a fragment of a Roman silver mirror was found at Paviken, Västergarn parish, Gotland. Two years later it was published in this journal (Lamm 1971). Now a fragment of another Roman silver mirror has turned up at Helgö, Ekerö parish, Uppland. In the present article this new

mirror is discussed as well as new data which have in the meantime been collected concerning the Paviken type of mirror. Of special value in this connection is the information generously forwarded by Miss Glenys Lloyd-Morgan, Birmingham University.