

Om den heliga Birgittas tagelskjorta

Av Elsa Bauer

Bauer, E. 1977. Om den heliga Birgittas tagelskjorta. (The hair shirt of St. Birgitta.) *Fornvännen* 73. Stockholm.

In connection with A. Andersson's and A.M. Franzén's publication of secondary relics of St. Birgitta, the author shows that the hair shirt of the saint was made in the same way as the sieve in a kiln (kiln-haire). She also gives an account of the technique as described in a German 18th century source.

Elsa Bauer, Sibyllegatan 22, S-114 42 Stockholm, Sweden.

1975 publicerade Aron Andersson och Anne Marie Franzén Birgittareliker, inlånade till Historiska museets utställning "Birgitta och det Heliga landet" 1973—1974. En av de beskrivna relikerna är S:ta Birgittas tagelskjorta (fig. 1), tillhörande det romerska klostret San Marco och numera förvarad i Birgittahuset i Rom. I skjortans urringning finns inskriften CILICIUM S. BIRGITTÆ VID VÆ, dvs. änkan S. Birgittas cilicium.

I anslutning till ovan nämnda publikation vill jag gärna lämna ett bidrag till kännedomen om den duk som utgjorde materialet i det plagg (cilicium), som de kristna asketerna bar under den vanliga dräkten.

I avsnittet om tagelskjortan nämnes, att cilicium kallas *harklaedhe* (SD 4:652 år 1339), även *kolnoclaede* (SD 4:400 år 1334; ib. 658 år 1339).

Söderwall (1884) definierar *harklaedhe* med "vävnad av hår eller hårduk". Beträffande *kolnoclaede* säger Söderwall, att det är "ett slags ylletyg (från Köln?)" , men denna definition är knappast överensstämmande med verkliga förhållandet. Genom Franzéns undersökning och den av konservator Kerstin Adde-Johansson gjorda analysen av tagelskjortans bindning kan visas, att sammanhanget är ett annat.

Av Elof Hellquists *Det svenska ordförrå-*

dets ålder och ursprung (1929) framgår, att hårduken är en silduk. Materialet i duken är tagel. Enligt P. R. Sprengels *Handwerke und Künste in Tabellen* (1774), avsnittet om Der Siebmacher (Siktmakaren), fanns vid denna tid, 1700-talet, dels knuten, dels vävd silduk av olika kvalitet och grovlek, beroende på användningsområdet, t.ex. siktar för spannmål, för jord, för kryddor eller puder. De grövsta och starkaste siktarna hade knuten duk, medan den finare silduken var vävd. Den knutna silduken användes bl.a. vid torkning av spannmål för torkbottarna i torkhuset, den s.k. kölnan. Silduken benämndes *kolnoclaede* (Talve 1965). På 1700-talet var den knutna silduken gjord av metalltråd, den vävda av metalltråd eller tagel. Den knutna var av allt att döma tillverkad på samma sätt som den heliga Birgittas *kolnoclaede* av tagel. (Jfr fig. 2.)

Enligt Sprengel framställdes duken på följande sätt:

"Die gestrickten Boden flechtet der Siebmacher aus freyer Hand, so dass der Aufzug zugleich die Stelle des Einschlages vertritt. Der Siebmacher befestiget auf einem Brette starke Drathfaden an einer ihrer Spitzen jeden mit einem kleinen Nagel, und entfernt die Drathstücke weiter von einander, wenn der Siebboden grosslöchricht, als wenn er kleinlöchricht werden soll. Jeden Drathfaden wickelt er auf einen kleinen hölzernen Wir-

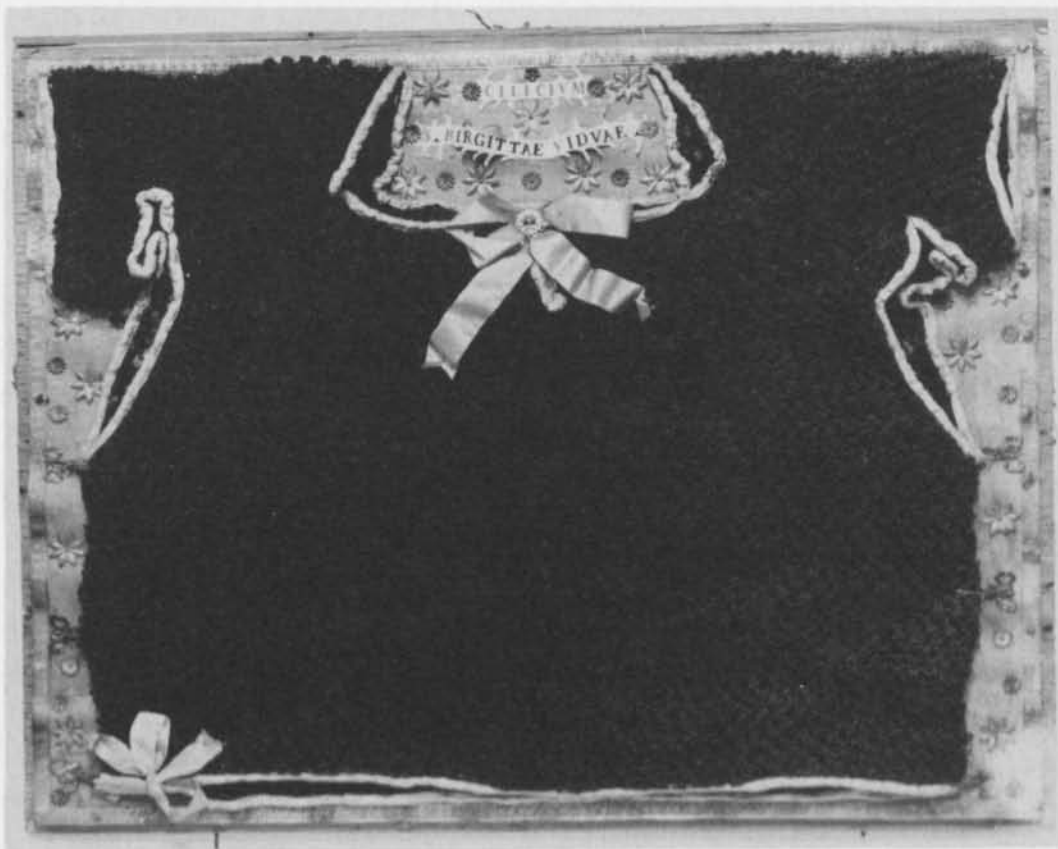


Fig. 1. Den heliga Birgittas tagelskjorta. Foto ATA. — Hair shirt of St. Birgitta.

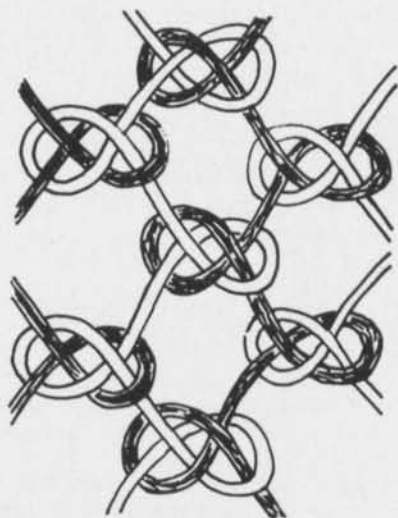


Fig. 2. Tagelskjortans bindning. Analys och teckning K. Adde-Johansson. — Diagram of hair shirt.

bel, damit ihm die Länge des Draths nicht beym Stricken hinderlich falle. Er fängt von der Linken zur Rechten an, jederzeit zwey benachbarte Drathstücke zweymal in einander zu wickeln, doch so, dass von jedem Drathfaden über der Verwicklung noch ein Stück Drath neben den eingeschlagenen Nägeln stehen bleibet. Auf diese Art erhält er neben den Nägeln halbe Löcher des Siebbodens. Setzt er die jetzt beschriebene Arbeit jederzeit von der Linken zur Rechten fort, so entstehen lauter runde, oder eigentlich gesagt, sechskantige Löcher."

Av ovanstående citat framgår, att de knutna bottarna bindes på fri hand så att varpen på samma gång företräder inslaget. Ena änden av starka trådar naglas fast på ett bräde, längre från varandra om silduken skall ha stora hål, närmare varandra om silduken skall ha små hål. Varje tråd nystas upp på en liten vinda av trä, så att trådens längd inte skall verka hindrande för arbetet. Man börjar från vänster och fortsätter mot hö-

ger, varje gång binder man samman två angränsande trådar två gånger med varandra med iakttagande av att en bit av tråden lämnats kvar vid de inslagna naglarna. På detta sätt får man vid fästet halva sildukhål. När man nu fortsätter arbetet alltid från vänster till höger, så bildas idel runda eller egentligen sexkantiga hål.

Kölna är ett torkhus för lin, sädesmältning m.m. Kölning är en bryggeriteknisk term och betyder torkning eller rostning av det stöpta och till grön malt överförda kornet. Ordet kölna har använts i Sverige från medeltiden och kommer från latinets *culina* = kök. Vid torkningen i kölnan är maltet utbredd på genombrutna bottnar, vilka på 1700-talet — och tydligen även tidigare — var knutna. J. S. Hallens (1761) beskriver de bottnar som användes för torkning av maltet i bryggerierna. I allmänhet var dessa bottnar 6 fot långa och 4 fot breda. Själva tillverkningsättet avviker något från det av Sprengel beskrivna.

Sprengel nämner inte direkt torkbottnarna i kölnan, men han talar allmänt om siktarna för spannmål, vete, korn, etc. Sprengels beskrivning av den knutna silduken överensstämmer helt med analysen av det *kolnoclaede* som S:ta Birgitta bar som cilicium. Ännu efter 400 år var framställningssättet oförändrat.

Referenser

- Andersson, A. & Franzén, A. M., 1975. *Birgittareliker*. Antikvariskt arkiv 59. Stockholm.
- Hallens, J. S., 1761. *Werkstätte der heutigen Künste, oder die neue Kunstgeschichte*. Band 1. Brandenburg och Leipzig.
- Hellquist, E., 1929. *Det svenska ordförrådets ålder och ursprung*. Lund.
- Sprengel, P. R., 1774. *Handwerke und Künste in Tabellen*. Band 12. Berlin.
- Söderwall, K. F., 1884. *Ordbok öfver svenska medeltidspråket*. Lund.
- Talve, I., 1965. Kölna (i: *Kulturhistoriskt lexikon för nordisk medeltid*. X. Malmö).