

# De första fynden från Paviken

Av Jan Peder Lamm

Lamm, J. P. 1980. De första fynden från Paviken. (The first finds from Paviken, Gotland.) *Fornvännen* 75. Stockholm.

Already in 1873 finds were sent to the Museum of National Antiquities in Stockholm from the Viking settlement and wharf-area at Paviken. This is a description of these finds and also a summary of the prehistory of the excavations in 1967—1973.

Jan Peder Lamm, Statens historiska museum, Storgatan 41, Box 5405, S-114 84 Stockholm, Sweden.

1971 hade jag anledning att i *Fornvännen* diskutera fyndet av ett fragment av en romersk silverspegel som hittats i det vikingatida kulturlagret vid Paviken i Västergarn socken på Gotland — diskussionen fördes vidare 1974. Ett arabiskt silvermynt från samma plats har också presenterats i *Fornvännen* (Svärdström 1969 s. 305).

Någon utförlig presentation av fyndplatsen har hittills inte förekommit i *Fornvännen*, däremot redan 1934 ett par uppsatser av Floderus och Nerman med funderingar om att en vikingatida handelsplats måste ha funnits vid Paviken.

Det var arkeologen och gotlänningen Hans Hansson — då chef för Statens Sjöhistoriska Museum som 1963 genom fosfatkartering och genom att sätta spaden i ett rikt kulturlager vid Idåns södra brink, just där ån mynnar ut i Paviken upptäckte platsen för den vikingatida verksamheten vid Paviken. Detta blev inledningen till en rad grävningskampanjer i Sjöhistoriska museets regi åren 1967—1973 under ledning av Per Lundström, Hanssons efterträdare som chef för Sjöhistoriska museet. Själv har jag härvid fungerat som "mannen på fältet" medan Per Lundström huvudsakligen rådgivit beträffande grävningstekniken och framförallt i en mängd fora fört fram grävningsresultaten. Ganska snart torde han också ha färdig-

ställt en monografi om undersökningarna. Jag vill här gärna citera Lundströms senaste sammanfattning (1979 s. 143). "Genom markanalys (fosfatkartering) samt genom ett system av schakt och provgropar kunde fastställas, att det område som en gång utnyttjats omfattade ca 15 000 m<sup>2</sup>. Av denna yta har endast 1 000 m<sup>2</sup> grävts ut. Inom denna del av en helhet har drygt 10 000 föremål anträffats. Dessa berättar på ett belysande sätt om vad man sysslat med på denna plats för tusen år sedan. Tre huvudaktiviteter framträder: varvsverksamhet, handel och hantverk." Fynden från utgrävningarna har i huvudsak kunnat dateras från 700-talet och fram till omkr. 1000 e. Kr. med en kvantitativ tyngdpunkt till 900-talet. Trots att ingen materialpublikation ännu föreligger har den vikingatida anläggningen vid Paviken redan blivit internationellt bekant och nämns numera parallellt med orter som Birka, Hedeby, Kaupang etc.

Redan i av P. A. Säve på 1800-talet nedtecknade folktraditioner ges uppgifter om att Paviken en gång varit en hamn av betydelse. Till honom anknöt Floderus och Nerman i de ovan nämnda uppsatserna. Den sistnämnde skrev visionärt att platsen kanske rentav skulle kunna betecknas som Sveriges första stad, ja han t. o. m. förutsade var den skulle hittas — detta efter topografiska jäm-

förelser med Birka och Hedeby och inte minst med Grobin-Seeburg i Lettland. Nerman menade mycket riktigt att platsen legat på östsidan (insidan) av Paviken invid den däri utmynnande Sudertingsån (Idån).

Såväl Floderus som Nerman beaktade vid sitt resonemang det arkeologiska material som då förelåg från Västergarn socken och som hade kommit fram vid skilda tillfällen alltsedan 1870-talet. Dock uppfattade de flesta av dessa fynd som gravfynd. Nerman menade att gravarna befunnit sig på något avstånd från Paviken på högre nivåer medan själva bebyggelsen koncentrerat sig till området intill denna. Trots att båda arkeologerna påpekade önskvärdheten av en undersökning av den forntida bebyggelsen valde Nerman när han sedermera fick tillfälle till en mindre utgrävning inte att söka vidare efter densamma utan igångsatte undersökningen av det närmaste gravfältet (RAÄ 5). Kanske hade så inte blivit fallet om Nerman uppmärksammat de närmare fyndomständigheterna rörande en stor och präktig dräktnål av silver och en del andra föremål som då redan i en mansålder hade förvarats på Statens historiska museum. Om detta fynd (fig. 1) anger museets otryckta inventariefilaga för år 1873 följande:

## 5118

Gotland, Västergarn socken, Stora Mafriks. *Ring-sölja* med ovanligt lång nål af silver. Ringen slät, trind, nu förböjd, med bredare, fyrkantiga, tvärt afhuggna ej uppböjda ändar; yttre diam. c:a 4,1". Nälen 11,6" lång med bred bas, sedan trind, slät och på de yttersta två tredjedelarna bredare, fyrkantig, prydd med . . . etc. Vikt 36 ort; halt 94 %. Funnen af Joh. Jacob Westerlund, Stora Mafriks under odling i nämnda hemman tillhöriga sk. Strandhagen invid Pavik, liggande tätt under en större jordfast sten. Å annat ställe i samma hage anträffades (och insändes) en mängd (= 13) järnspikar och nitnaglar och ett bronsbeslag (modernt?, rörformigt, kort) bland brända ben och svart jord, utan att någon stensättning där förmärktes. Spännet värderades å K. Myntet med 1/8 förhöjning till 25 Rd 51 öre; fyndet löstes med 40 Rd. Dagb. d. 9 dec § 499.

Nålen — en ringnål är det första större silverföremål vi känner med anknytning till verksamhetsområdet vid Paviken. Av 1876 års laga skifteskarta för Stora och Lilla Ma-

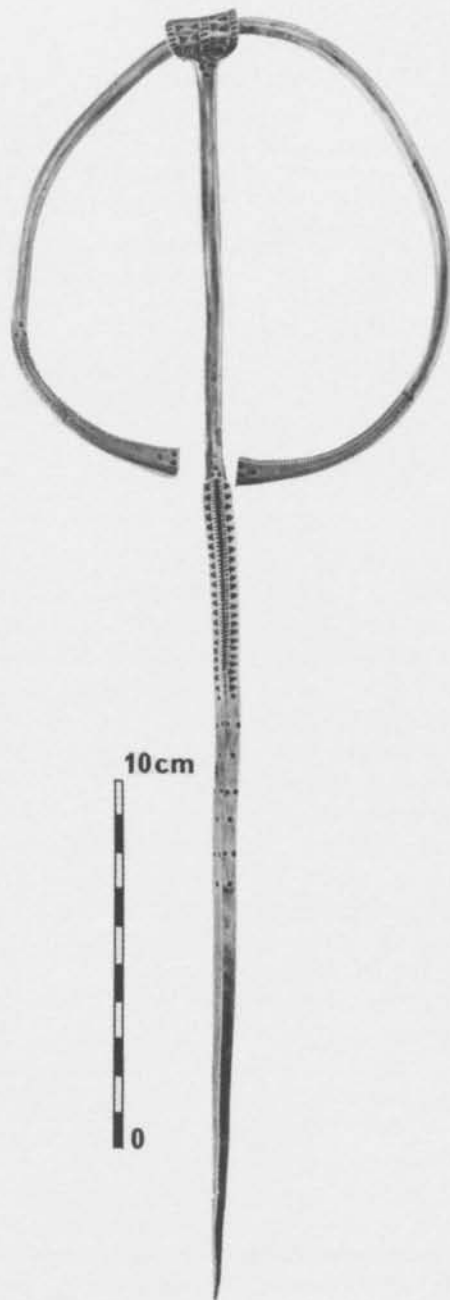


Fig. 1. Ringnål av silver. Påträffad 1873 under en större jordfast sten i Strandhagen vid Paviken. Foto ATA. — Ring-headed pin-brooch of silver. Found in 1873 under a boulder-stone at Strandhagen, Paviken, Gotland.

Fig. 2. Utsnitt av 1876 års laga skifteskarta för Stora och Lilla Mafriids. På kartan har förutom den sannolika fyndplatsen för ringnålen (1) även markerats var 1967—1973 års undersökningar ägde rum (2). Kartreproduktionen gjord av Överlantmätarmyndigheten i Gotlands län och bekostad av Berit Wallenbergs stiftelse. — Parcelmap of 1876 showing the probable finding place of the pin-brooch (1), also indicated is the area of the 1967—1973 excavations (2).



frids framgår att flera små åkerparceller tagits upp i Strandhagen. Westerlunds parcell som väl måste vara identisk med fyndplatsen för ringsöljan markeras på kartan med nr 2032. På kartavdraget, fig. 2, har såväl denna plats om Sjöhistoriska museets utgrävningsyta markerats. Liksom den senare var när utgrävningarna påbörjades så är platsen för Westerlunds åker i dag belägen i en helt

igenväxt och synnerligen svårforcerad terräng. Den forna åkern uppsöktes 1979 av Lundström och förf. och befanns bestå av en nu överväxt ca 40×40 m stor yta omgiven av små diken fyllda med sten. Några provgropar upptogs härvid och fosfatprover togs. I groparna påträffades emellertid inga indikationer på forntida verksamhet. Tills vidare får man väl därför uppfatta fyndplatsen när-

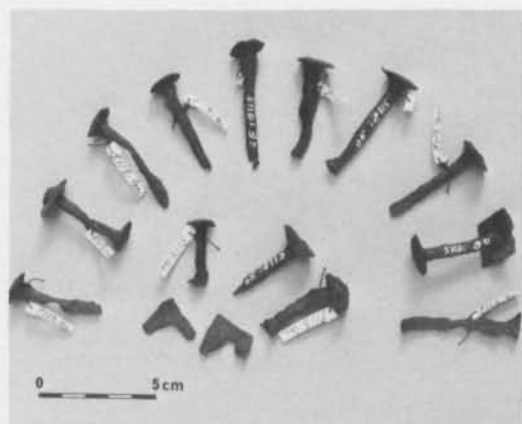


Fig. 3. Nitarna som påträffades i Strandhagen 1873 av Joh. Jacob Westerlund. — Rivets found at Strandhagen in 1873.

mast som en skattgömma belägen nära men i utkanten av bebyggelsen.

I Stenbergers stora monografi om Gotlands vikingatida skattefynd har ringnålen nr 588. Den avbildas där (Abb. 167) tillsammans med de bägge andra hela exemplaren av denna typ, Rn 1, som man känner till från Gotland. Också på fastlandet förekommer typen men är även där sällsynt. Stenbergers typbeskrivning är följande:

Der Typ, hat einen runden glatten Bogen, der zu den Enden hin ausgeschmiedet ist und dort abgerundet-rechteckigen Querschnitt hat. Die Nadel ist in ihrem oberen Teil rund, wie im allgemeinen bei den Ringnadeln, aber in ihrer Gesamtform spiessähnlich mit im Querschnitt rombischer Spitze. Die Nadelbefestigung besteht aus einer bandförmigen, ziemlich schmalen Rolle. Die Verzierung ist anspruchslos. Sie wird gewöhnlich von reihenweise eingeschlagenen Dreiecken, Strichen oder Punkten gebildet, manchmal mit Ausfüllung durch eine begrenzte Anzahl Kreise.

Typen har på fastlandet en utpräglat östlig utbredning och Stenbergers mening var att den tillverkats i Mälardalen och kanske också på Gotland. Fyndkombinationerna talar för att den tillhör 900-talet. Efter omkring år 1000 slutar den att förekomma.

Pavikennålen är en av de största ringnålar som finns bevarade. Dess längd är imponerande hela 34,2 cm. Vikten är 152,73 g, varav själva nåldelen 72,03 g och ringen 76,70 g.

Även om nålen i och för sig är ett viktigt och intressant fynd så är det de anspråklösa nitarna och fynduppgifterna om dem som är verkligt spännande. Nitarna (fig. 3) finns ännu bevarade. Bland dem finns ett par sönderhuggna nitbrickor och flera naglar från vilka nitbrickan avlägsnats. De faller därmed väl in i det större sammanhang som de tusentals nitfynden från det av Sjöhistoriska museet undersökta området utgör. Nitarna utgör nämligen den främsta indikationen för att båtrepARATIONER utförts och varvsverksamhet förekommit på platsen under vikingatiden. Westerlunds rapport om att nitarna hittats bland brända ben och svart jord utgör ett så gott som bindande bevis för att han också grävt inom själva varvsområdet där fyndmiljön är just denna. Till fyndet hörde också ett kort bronsrör som tyvärr utsorterades ur samlingarna 1932 eftersom man trodde att det vore modernt. Det deponerades i Nordiska museet men har tyvärr inte kunnat återanträffas.

### Referenser

- Floderus, E. 1934. Västergarn. *Fornvännen*. S. 349—365.
- Lamm, J. P. 1971. En spegel från Paviken. *Fornvännen*. S. 48—52.
- 1974. En spegel från Helgö och nytt om spegeln från Paviken. *Fornvännen*. S. 198—201.
- Lundström, P. 1979. Hamn och handel vid Paviken. Arkeologi på Gotland. Skriftserie utgiven av kulturnämnden i Gotlands kommun. *Gotlandica* 14. Visby. S. 141—151.
- Nerman, B. 1934. Det forntida Västergarn. *Fornvännen*. S. 84—88.
- Stenberger, M. 1958 och 1947. *Die Schatzfunde Gotlands I—II*. Kungl. Vitterhets Historie och Antikvitets Akademien. Stockholm.
- Svärdström, E. 1969. Runfynd 1968. *Fornvännen*. S. 305.