

# Korta meddelanden

## *Nyförvärvat djurhuvudspänne i SHM*

Bland Historiska museets nyförvärv 1988 finns ett näst intill unikt djurhuvudformigt spänne från vikingatiden (inv.-nr 31958).

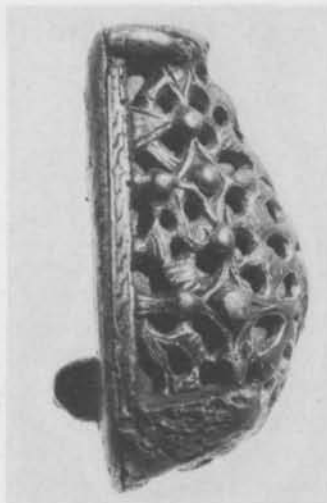
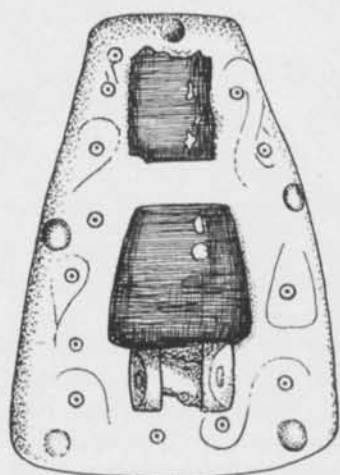
Spännet är av förgylld brons och dubbelskaligt. Det gripdjursornerade, genombrutna överskalet har pålagda, ursprungligen niellerade silverpläteringar på kantlister, hörnstolpar och nosfält samt på rundlarna i djurornamentikens ramverk. Underskalet är gjutet i ett stycke med bottenplattan. Eventuellt kan avtryck av gjuttyg skönjas på underskalets insida. Överskalet är fäst mot underskal/botten medelst fem fasta nitar. Nålen saknas, men i nålfästet, som är dubbelt, sitter resterna efter huvudet till en järnnål. Nålhållaren är bortbruten och saknas. Bottenplattan bär spår av vitmetallbeläggning och är ornerad med ristade bandvoluter e. d., vilkas "virvelcentra" har markerats med punsade cirkelpunkter. Spännet är gravt och asymmetriskt nött; på ena breddsidan är ornamentiken på de små rundlarnas silverplätering bortnött och på den andra breddsidan är silvret på rundlarna totalt bortnött. Den gjutna gripdjursornamentikens detaljer och förgyllningen är också till största delen utplånade. På spännets högsta punkt finns en senare applicerad, oregelbundet rund "fläck" av gråaktig metall, vilken kan förmodas vara en reparation av ett helt genomnött parti på överskalet, för att hindra vassa sårkanter från att fastna i klädesplaggen.

Djurhuvudformiga spännen som sådana är förvisso långt ifrån unika – över 1 400 är kända. Men nyförvärvets ovanlighet, som föranleder denna anmälan, består i att den undergrupp eller typ, som exemplaret tillhör, är desto mera fåtalig. Spännet är som nämnts dubbelskaligt, och bara detta är ovanligt bland djurhuvudspännen, ty av de 1 400 exemplaren är endast ett drygt tjugotal konstruerade på detta sätt. Dubbelskalighet i sig är annars inte alls sällsynt utan tvärtom vanlig hos de

likaledes gotländska dosformiga spännen från 800-talets slut och 900-talet liksom hos de fastländska ovala spännbucklorna m. fl. Enligt Carlssons indelning (1983) tillhör vårt nyförvärv gruppen 6:2, som då Carlsson upprättade sin katalog över de kända djurhuvudspännen räknade totalt 39 exemplar, varav blott 5 dubbelskaliga (Carlsson 1983, s. 49 och tabell s. 55). Härtill kommer det nya spännets rika utstyrelse med förgyllning, silver, vitmetall och bottendekor, dvs. ett uppbåd av alla tillgängliga fördyrande element som ett djurhuvudformigt spänne kunnat förses med. Allt som allt framstår exemplaret som ett av de kostbaraste som någonsin tillverkats och tillvaratagits, även om det efter den långvariga användning, som det grava slitaget vittnar om, förlorat sin ursprungliga glans och prakt.

Dubbelskaliga djurhuvudspännen bildar en metodiskt betydelsefull artefaktgrupp, eftersom de kanske utgör en länk mellan två hantverkstraditioner, nämligen det komplicerade praktspännesmidet och det tekniskt sett enklare bruksspännesmidet (jfr Thunmark-Nylén 1983, s. 122 ff.). Mycket återstår ännu att utreda inom detta ämne, men vi kan glädjas åt att en av de sällsynta pusselbitarna nu ligger redo att exploateras för vidare studier.

Spännets fyndomständigheter är okända. Det har senast tillhört konstnären Stig Borglinds stora samling av konst och antikviteter i Dalarna (Svärdsjö) och hur det hamnat där är också obekant. Det råder emellertid inget tvivel om att spännet är ett jordfynd och att det är av gotländsk tillverkning. Det troligaste är, att spännet ursprungligen påträffats på Gotland och då sålts som samlarobjekt vid sekelskiftet eller under 1900-talets början, då det privata samlarintresset lockade fram fornsaker ur jorden under mindre kontrollerade former. En prydlig signering på spännets bot-



Djurhuvudspänne, SHM 31958 okänd fyndort. Botten samt den minst nötta sidan. På fotot av bottenplattan syns den äldre signeringen W 546 i vit färg. Om någon av *Fornvännens* läsare kan identifiera spännets tidigare öden, mottages uppgift härom tacksamt av SHM. Foto ATA, teckning B. Händel.

tenplatta, W 546 i vit färg, ger mig som museimänniska intrycket av 1800-tals- eller sekelskifteskaraktär och skulle kunna antyda en sådan förhistoria. Detta är dock självfallet spekulativt.

Det kan inte helt uteslutas, att dalkarlen Borglind fångat upp spännets på "hemmaplan". Man vet, att Borglind köpte saker från ortsbefolkningen, och det är teoretiskt möjligt, att föremålet hittats i traktens jord och därpå visats upp för Borglind som presumtiv köpare. Det vore i så fall inte enda gången ett vikingatida spänne av sannolikt gotländskt ursprung hittats i den borglindska socknen Svärdsjö; där har nämligen hittats ett ringspänne av en typ, som är känd framför allt på Gotland, och en annan 'svärdsjökråka', Erik Nylén, har fäst uppmärksamheten på ringspännets fyndplats, Borånget vid Borånge-sjön, vid färdleden genom Dalarna mot Norge och föreslagit att ringspännets kan ha tappats eller på annat sätt kvarlämnats av någon gotlänning, som möjligen följt Olof Haraldsson till Stiklastad, sedan Olof efter sin landsflykt, varunder han bland annat bidragit till att kristna Gotland, återvände genom Sverige till Norge (Nylén 1981).

Ett av de viktigaste företrädena hos det gotländska fornsaksbeståndet är att föremålets tillverkningsområde är så lätt att identifiera – om flera av föremålsgrupperna, däribland djurhuvudspännerna, vågar man nästan kategoriskt postulera, att de helt enkelt är gjorda hemma på Gotland. Om då dessa föremål med sin tydliga hemadress hittas på orter utanför ursprungsområdet, är deras vittnesbörd om samtidens internationella kontakter ett synnerligen viktigt bidrag till kännedomen om rörelserna i samhället vid den tid föremålen representerar.

Men om det nya, djurhuvudformiga spännets skall kunna knytas till den tidens internationella farvåg, som nyss nämndes, är det naturligtvis en förutsättning att spännets rätta fyndplats kan identifieras med en dalaort, vilket dessvärre väl aldrig låter sig göra. Om dessa raders läsare kan bidra till lösningen av gåtan om den ursprungliga fyndplatsen, mottages upplysningar härom tacksamt av Historiska museet; även 'negativa' upplysningar är positiva tillskott till kunskapen om spännets bakgrund.

## Referenser

- Carlsson, A., 1983. *Djurhuvudformiga spännen och gottländsk vikingatid. Text och katalog.* Stockholm Studies in Archaeology 5. Stockholm.
- Nylén, E., 1981. Gotland zu St. Olavs Zeit. *Acta Visbyensia VI, Visbysymposiet för historiska vetenskaper 1979.* Visby.

Thunmark-Nylén, L., 1983. *Vikingatida dosspännen – teknisk stratigrafi och verkstadsgruppering.* Aun 4. Uppsala.

Lena Thunmark-Nylén  
Statens Historiska Museum

*Forskningsprojektet Medeltida sjöfart och segelleder längs svenska Östersjökusten, dess bakgrund och genomförande t. o. m. 1989 – en interimrapport*

Under 1970-talet genomförde Statens sjöhistoriska museums (SSHM:s) dåvarande fältundersökningsavdelning ett rätt omfattande utvecklingsarbete inriktat på marinarkeologisk inventering i olika former. Dit hörde omfattande undervattensinventeringar i testsyfte i Stockholms skärgård, utförda i samband med kurser vid Kursverksamheten vid Stockholms Universitet, och med kursdeltagarna, varav de flesta var dykare, som frivilliga inventerare. Dit hörde också sammanställning och kartering av ett stort excerptmaterial rörande uppgifter om förlisningar i äldre tid som insamlats vid genomgång av svenska tidningar sedan 1700-talets första hälft. 1700 tidningsårgångar genomgicks och över 10 000 förlisningsuppgifter excerperades och registrerades för att ordnas in i förlisningsregistret i SMR (Svenskt Marinarkeologiskt Register) vid museet. Vid den här tiden inleddes även excerperingen av arkivserier i jakt på förlisningsuppgifter, i första hand domstolsprotokoll, genom jur. dr Ilmar Arens förtjänstfulla och skickliga arbete. Likaså lades vrakuppgifter i SMR:s vrakregister ut på spridningskartor.

Detta utvecklingsarbete gjordes bl. a. för en specialutredning för Riksantikvarieämbetet (Raä) ang. förekomsten av genom fornminneslagen skyddade skeppsvrak och andra marinarkeologiska fornlämningar i svenska vatten, färdig och överlämnad till Raä 1977. Under samma tid och med utgångspunkt från de kunskaper om marinarkeologiska fornlämningar som arbetet givit, deltog museet som expertinstans, tillsammans med Raä, i utredningen "Havet – Naturförhållanden och ut-

nyttjande" vid Bostadsdepartementet. I samband med kulturminnesvårdens handläggning av exploateringsärenden i anslutning till havskust tillämpades kunskaperna om detta fornlämningsmaterial praktiskt. I samband med kulturminnesvårdens handläggning av projekteringen för anläggandet av en kolhamn i Landskrona år 1976 gjordes, för att ge ett exempel, en noggrann genomgång av SMR och av tryckta och skriftliga källor för insamling av uppgifter om marinarkeologiska fornlämningar såsom vrak, lämningar från mesolitisk stenålder m. m. En avsökning av botten vid Gräen, i ett näraliggande område vid Landskrona, utfördes 1977 i samverkan med LUHM och Per Söderhielm där, för kartläggning och insamling av mesolitiska stenåldersartefakter. Det senare skedde i samband med företaget Supras projektering av en deponeringsanläggning för fosfat i detta vattenområde.

Ett samarbete utfördes vid den här tiden med fil. kand. Ch. Westerdahl för inventering av marinarkeologiska fornlämningar längs Norrlandskusten, en omfattande inventering vars resultat han sedermera bl. a. publicerat i arbetet *Norrlandsleden II*. Samarbetet innebar att museet stödde insamlingsarbetet ekonomiskt och arkiverade det insamlade inventeringsmaterialet. Avsikten med arbetet var att vidareutveckla erfarenheterna rörande praktisk inventering av kustbundna, arkeologiska lämningar, över och under vattnet.

Erfarenheter vunna inom det nu kort refererade utvecklingsarbetet samlades i en serie artiklar i *Forvännen* 1976/3–4, vilka även