

# Väskan från Röstahammaren i Ås och gravfältets etniska tillhörighet

Av Inger Zachrisson

Zachrisson, I., 2006. Väskan från Röstahammaren i Ås och gravfältets etniska tillhörighet. (The belt bag from Röstahammaren in Ås and the ethnic affiliation of the cemetery.) *Fornvännen* 101. Stockholm.

Starting from a new reconstruction of a Viking Age belt bag from a rich male grave in a cemetery at Röstahammaren in Ås parish, Jämtland, the ethnic affiliation of the cemetery is discussed. The author has previously interpreted the antler sword grip as a Saami product. A study of the excavated graves of the cemetery point in the same direction, with one exception. The graves are rich, meaning that some Saami had a high status. They had economic importance for Scandinavians in higher levels of society. The man in grave MIV may have been a “Saami king” and/or a shaman. His belt may point to the latter interpretation. Similar belts, as well as belt bags, seem to have survived in traditional Saami male dress up until today.

*Inger Zachrisson, Sälgstigen 23, SE-181 62 Lidingö, Sweden  
z.inger@telia.com*

Nyfikenheten kan väckas på olika sätt. 1989 fick jag som arkeolog vid Statens historiska museum i Stockholm ett skriftligt meddelande från jourhavande tjänsteman Ian Wiséhn. En besökare, dr Bérczi Szaniszló från Budapest, ansåg att rekonstruktionen av den kända vikingatida väskan från Röstahammaren i Ås i Jämtland (fig. 1) borde se annorlunda ut. Det fick mig att fundera över väskan över huvud taget. Att den är så välbevarad är unikt i materialet från nuvarande Sverige.

År 2000 planerades en stor ny vikingatidsutställning på Historiska museet. I samband därmed föreslog jag en ny montering av väskan. Den gamla rekonstruktionen av den innebar en avlång väska (fig. 1), men det är inte en funktionell form, och stämmer inte med de övriga kända väskfynden (Gräslund 1975). Jag gjorde ett ingående studium av de många bronsbeslagen och skinnfragmenten tillsammans med Åsa Norlander och hennes medhjälpare vid Riks-

antikvarieämbetets metallkonservering. En annorlunda väska växte långsamt fram (fig. 2).

Väskans överhängande lock är av skinn, prytt med beslag av brons. Den har hängt rakt fram på dräkten, och med en rem varit fäst vid bältet. En solja, några beslag och remdelare av brons har hört till bältet. I väskan (av linne) låg två björnfalanger och några bitar av hasselnötsskal, förmodligen amuletter (Kjellmark 1906).

Liknande bälten, några med väskor, andra med nedhängande, metallbeslagna remmar, tillhörde den förnämre mansdräkten. De ingick i ett östligt klädmode vars västra utbredningsgräns gick i Östersjöområdet. Vår väska kan vara tillverkad i norra Ryssland, t.ex. Kamaområdet. Väsktypen har sitt ursprung norr och nordost om Volgakröken. De björnhuvuden som finns på remdelare och bältebeslag var ett vanligt motiv där (Gräslund 1975, s. 119).

Den närmaste parallellen till väskan är funnen i en grav på Långön i Hotingsjön, nordli-

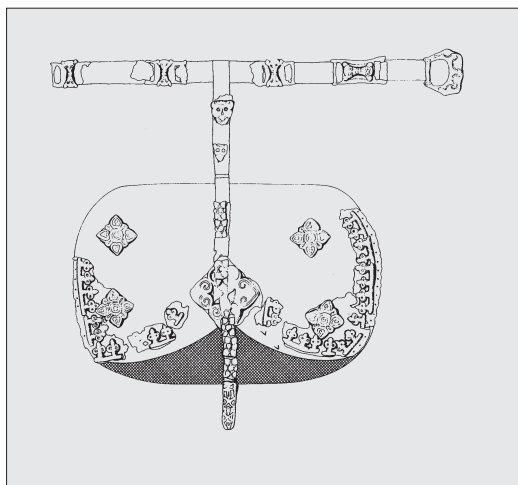


Fig. 1. Den tidigare rekonstruktionen av väskan från grav MIV på Röstahammaren. Efter Gräslund 1975. —A previous reconstruction of the belt bag from grave MIV at Röstahammaren.



Fig. 2. Den nya rekonstruktionen av väskan. Foto Björn Wickman, Statens historiska museum. —The new reconstruction of the belt bag.

gaste Ångermanland. Men endast sex av beslagen därifrån är bevarade (fig. 3; Zachrisson 1997, s. 227 f). Beslag från liknande väskor finns från tre (möjligen fem) gravar på Björkö i Mälaren (Arbman 1940, Taf. 91:1–3, 5, 4; Jansson 1986, s. 92, 97).

#### *Gravarna på Röstahammaren*

Väskan hittades i den rikaste mansgraven, MIV, vid Röstahammaren, en skogig udde i nordöstra Storsjön i Jämtland (fig. 4). Den är från 900-talets andra hälft. Mannen har begravts i en hög med rest sten, tillsammans med häst och hund. Han har burit bältet med väskan, och fått med sig bl.a. silverinlagt svärd och spjut, yxa och sköld, hästutrustning och en våg, samt jaktspetsar av järn och horn. Ett fragment av ett arabiskt silvermynt,präglat 943/44 e.Kr., ger en bakre datering.

De hittills undersökta gravarna är från 900- och 1000-talen; en del av dem som är kända, men inte utgrävda, skulle kanske kunna vara äldre (Olsson 1876–78, s. 292; Kjellmark 1906; 1939; Karlenby 1985). Det fanns högar, rösen och flatmarksgravar. De senare visade sig som fördjupningar i backen. En rik mansgrav (MIII)

med mynt var från 1000-talets mitt. Intill den fanns en hästgrav. I ett röse med en dubbelgrav var en man begravd obränd och en kvinna bränd (Gräslund 1996; 2001).

De närmaste motsvarigheterna till Röstahammarens gravar såväl vad gäller gravskick som gravgåvor är de från Långön (se ovan), 900-t.o.m. 1100-talen, och Vivallen i Härjedalen, 1000- och 1100-talen. Dessa tre gravfält har länge varit mycket uppmärksammade, och Vivallens och Långöns kulturella hemvist är omdiskuterad. Idag kan båda knytas till samisk kultur (Zachrisson 1997; Welinder 2003, s. 515–517, 527; om Vivallen, Price 2000, s. 18–22; 2002, s. 271f, 277f; Hansen & Olsen 2004, s. 105). Det borde därför vara dags att diskutera kulturtillhörigheten också för Röstahammarens gravar, som hittills i litteraturen förutsatts vara nordiska.

#### *Diskussionen om samiskt och nordiskt*

Vid ett möte 1985 framförde jag att samiska element finns ibland föremålen från grav MIV (Zachrisson 1987, s. 79), men först när jag publicerade en bild av svärdskaflen av horn vid sidan av samiska trumhandtag (fig. 5; Zachrisson



Fig. 3. Bälte- och väskbeslag från grav 12, Långön, Ångermanland. Foto Gabriel Hildebrand. –Copper alloy mounts from belt and bag, Långön Island.

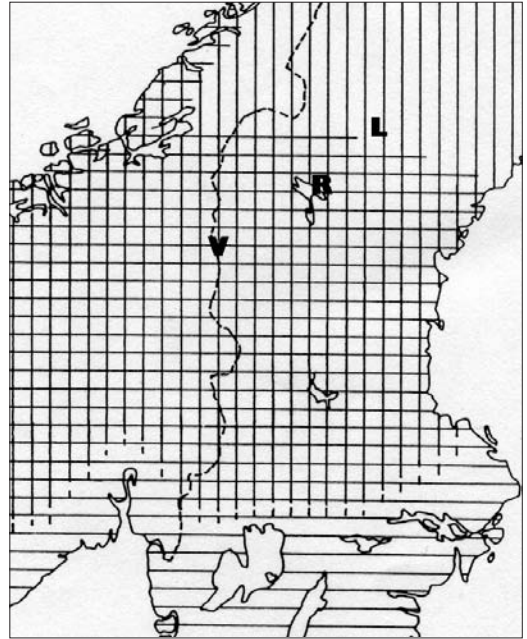


Fig. 4. Schematisk karta över utbredningen av samisk (lodräta linjer) och nordisk (vågräta linjer) kultur ca 1000 e.Kr. Efter Zachrisson 1997, med Röstahammaren (R), Långön (L) och Vivallen (V) inlagda.  
—Schematic map of the distribution of Saami (vertical lines) and Scandinavian (horizontal lines) culture c. AD 1000.

1991, s. 83–85) övertygade det. 1994 (s. 151) påpekade jag att Röstahammarens gravar har drag som man inte skulle vänta sig i en nordisk bygd – kunde det bero på giftermål med samiska kvinnor? Anne-Sofie Gräslund tog 1996 (s. 33; jfr 2001, s. 100) upp mina synpunkter, och skrev apropå svärdshandtaget, »Att det förekom kontakt mellan samer och nordbor i Storsjöbygden, och därigenom ömsesidig påverkan, ... förefaller i högsta grad naturligt». Hon poängterade att det finns »goda motsvarigheter till MIV:s gravinventarium i Birkagravarna och man har all anledning att uppfatta mannen som en socialt högststående nordbo».

Per Vikstrand skrev (1996, s. 92f) att Röstahammarens gravar »ligger inte i den centrala järnåldersbygden i Ås och inte heller i anslutning till någon känd bebyggelse. Läget är iställ-

let – demonstrativt – på en udde i Storsjön ... Läget och gravformerna leder först tanken till ett insjögravfält, men de mycket speciella gravfynden visar att de gravlagda varit välbärgade personer med vidsträckt förbindelser ... Med tanke på gravfältets speciella läge och den unika gravformen med rest mittsten ... skulle man alternativt kunna fråga sig om det verkligen är jämtrar som ligger begravda på Röstahammaren». Men likheten med ett kranium från Västerhus medeltidskyrka på Frösön skulle ändå peka på det. Gravarna indikerar sannolikt »en nu försvunnen bebyggelse nere vid Storsjön».

Enligt Stig Welinder (2003, s. 512, 515, 519) var männen vid Röstahammaren troligen »the peers of Germanic people to the west and south», nordiska stormän, som talade ett germanskt språk. Samer och germaner levde till-

sammans runt Storsjön under yngre järnålder, och samiska grannar och följesmän fanns i skogstrakterna. Men det verkliga mönstret kan ha varit samexistens, innan kristnandet förändrade rollerna. Samer kan ha ingått i hushållet på den nordiska hovgården på Frösön, och deltagit i bloten. De många björnbena från offerplatsen där (nu under Frösö kyrka) kan ha samband med samisk björnkult. Mikael Jakobsson (1997, s. 95) uppfattade landskapet kring Storsjön, samhället och religionen som en helhet; han utgick från dels de sakrala (nordiska) ornamenten i området, dels gravarna på Röstahammaren, särskilt MIV, och såg strukturella paralleller mellan dessa två material. Bakom grav MIV stod en förmögen familj, en som tillhörde samhällets stöttepelare, t.o.m. var förmer än andra, skrev han.

Idag är jag alltmera övertygad om att inte bara vissa samiska drag finns i gravarna på Röstahammaren, utan att vi måste se gravfältet i sin helhet som samiskt. Gravarna är rika. De västnordiska skrivna källorna från tiden talar också om *finnkonge*, samiska stormän, »kungar», som behandlades i paritet med de norska. Detta i sin tur bottnar i samernas och deras produkters stora ekonomiska och statusmässiga betydelse för de nordiska stormännen. De utgjorde grunden för dessas livsstil. Samer anammade i sin tur drag ur nordmännens aristokratiska livsföring; den samiska eliten deltog i vidsträckt utbytesnätverk. Samernas »magiska förmåga» hade stor betydelse. Experter från samiskt håll var viktiga. Samer var också på annat sätt synliga i dåtidens nordiska samhälle, t.ex. genom giftermål, också på hög nivå – källornas uppgifter härom måste böttna i realiteter. Högtättade nordbor kunde heta Finn. De mytiska släkträd som nordiska kungadynastier konstruerade kunde ha en samisk anmoder. Man levde i symbios (Mundal 1996; 2004; Zachrisson 1997, s. 196).

#### *Röstahammarens läge och omgivning*

De flesta gravarna vid Röstahammaren ligger intill viken öster om udden, eller längre in åt land. Storsjöområdet har i princip setts som nordiskt, om än »en högst *marginell bondebygd* under järnålder» (Selinge 1976, s. 52). Men i

området förekommer också s.k. fångstmarksgravar (insjögravar, skogsgravar, no. *fjellgraver*). De har utmärkt samisk kultur, och finns främst i Mellanskandinaviens inland (Bergstøl 2004). Gravarna ligger ofta vid stränder, på eller i anslutning till boplatser av stenålderskaraktär, men också i fjälltrakter, med vid utsikt. Den gamla samiska världsuppfattningen med dess tre parallella världar innebar att stränder, där jord möter vatten, och fjälltoppar, där jord möter himmel, hade en särskild betydelse (Zachrisson 1997; 2004, s. 22 f).

Fångstmarksgravar anlades från ca 200 f.Kr. till 1300 e.Kr. De äldre är i regel oansenliga stensättningar med brandgravgömmor. De yngre kan också vara skelettgravar. Det rör sig om något annat än bygdens (nordiska) gravar, både vad gäller ålder, läge och utformning. Tolkningen av fångstmarksgravarna som samiska blir allt mera accepterad (Hansen & Olsen 2004, s. 103–109). Nordborna har därtill lämnat vittnesbörd om sina grannar. Det är slående hur ofta ordet »finn», »lapp» eller nedsättande namn, som sådana på »tjuv-», kan kopplas till fångstmarksgravar genom tradition eller att det berättats att samer begravts på platsen (Selinge 1984, s. 50; Zachrisson 1997, s. 197; 2004). Nordbornas namn »finn» för samer är känt från ca år 1, »lapp» från ca 1200 e.Kr. Samernas egen beteckning på sitt folk, »same», har säkerligen hög ålder; det äldsta skriftliga belägget är från 1200- eller 1300-talet (Zachrisson 1997, s. 158 f).

Redan omkring år 1 fanns tillräckligt nära kontakter mellan samer och nordbor söderut för att de senares gravseder skulle kunna spridas. Vissa drag i gravskicket, som kremering, går över från bygd till fångstland. Älvdal efter älvdal, från söder mot norr, dras in. Samtidigt ökas välståndet i bygden som en följd av ett nära samarbete med inlandet, man får ett överskott som används till utbyte med omvärlden, och som avspeglas i de rikedomar man lägger ner i jorden (Zachrisson 1997, s. 196 f).

Från Röstahammaren kan man tvärs över viken se Tjuvholmen och Josvedsviken. På Tjuvholmen finns tio fångstmarksgravar varav en daterats till 500-talet. Vid Josvedsviken finns två, en troligen från 500-talet på en boplatz av

stenålderskaraktär, och en från 900-talet, samt järnframställningsplatser. Josvedsvikens fornlämningar har en helt annan karaktär än de i järnåldersbygden på västra Rödön. Gert Magnusson (1989, s. 51–55) frågar sig: »Kan det varit ett fångstfolk, samernas föregångare?». Graven från äldre järnålder vid Josvedsviken har sannolikt samband med järnhantering där. Den kan ha bedrivits av »ett kvarlevande fångstfolk». 900-talsgraven låg på en udde i viken (Sundström 1989, s. 161 f). Det var en brandgrav under flat mark med bl.a. ett östligt ringspanne av brons. Sådana spännen från norra och mellersta Skandinavien är i sig en indikation på samisk etnicitet (Zachrisson 1997, s. 207).

#### *Röstahammarens gravskick ur etnisk synvinkel*

Den stora variationen i gravskick på Röstahammaren är slående (Kjellmark 1939, s. 44). Stor variation utmärker ofta gravskicket inom det högsta sociala befolkningsskiktet, oavsett etnicitet. Eliten hade de vidaste kontakterna, inte bara geografiskt utan också kulturellt och socialt (Olof Holm, skriftl. medd.). Rik variation kännetecknar också gravarna på Vivallen (Zachrisson 1997, s. 80).

De flesta av de döda på Röstahammaren låg orienterade i NV-SO, en i N-S, en i NNV-SSO (med huvudet i NV). En (dubbelgraven) var dock lagd tvärtom, i SO-NV. Gravarna är alltså tydligt hedniska – kristet gravskick föreskriver orientering i V-O. Grav MIII är ungefär samtida med den kända runstenen på Frösön, som talar om kristnandet av Jämtland. Welinder (2003) anser att kristnandet var en del av definitionen på nordisk respektive samisk etnicitet under tidig medeltid. Samerna betonade sin olikhet gentemot sina nyligen omvända (nordiska) grannar, anser han.

Skelettgravar, under hög, röse eller flat mark, övervägde på Röstahammaren. Bondekulturens gravar i Jämtland domineras under vikingatid av höggravsseden med brandgravar (Selinge 1976, s. 47), men skelettgravar finns också (Jakobsson 1989; Gräslund 1996, s. 29). Att begrava sina döda obrända var från forntiden och framåt ett traditionellt samiskt gravskick (Zachrisson 1997, s. 79).

På grav MIV fanns en rest sten; sådana är

inte kända från övriga Jämtland (Jan Sundström muntl. medd. 1985/6; jfr Vikstrand 1996), och endast några få från Medelpads bygder (Selinge 1977). Däremot finns många i Sydsverige, t.ex. i Mälardalen, på mansgravar från yngre järnålder (Petré 1984).

I grav MIV låg skelettdelarna efter hästen »skavföttes» med mannen. Det överensstämmer inte med nordisk sed under vikingatid, sådan vi känner den från kammargravar vid Birka och några från Jämtlands (Gällö i Revsund), Medelpads och Ångermanlands bygder (Selinge 1977; Gräslund 1980, s. 39–43; Jakobsson 1989). Där ligger hästen vid de gravlagdas fötter. Österut i Ryssland, inom »nomadiska» kulturer, var oftast endast ett urval av hästens ben med, lagda längs mannens långsida (Tamara Pushkina, muntl. medd. 1990).

Hästen i grav MIV på Röstahammaren tycks ha varit ett dragdjur. En dragkrok fanns här, liksom i grav MIII, vid Gällö och i några av Birkas gravar, troligen till slädar. I några vikingatida gravar med hästutrustning från Norge fanns föremål som tolkats som slädkrokar, de flesta på Østlandet (Solberg 2000, s. 230). Enligt nordisk sed skulle en förnäm man begravas som en ryttare, med sin ridhäst och med sporrar och stigbyglar (Braathen 1989). En magnifik senvikingatida ryttargrav har undersökts vid Steinkjer i Trøndelag (Sørheim 1997). De flesta av Birkahästarna tycks vara ridhästar, medan kvinnan begrovs med häst och vagn eller släde (Gräslund 1980). På Röstahammaren, däremot, har männen begravts med slädar. Jakobsson (1997, s. 93) såg det som en sydsandinavisk sed tranformerad efter lokalt mönster i Jämtland. Alternativt skulle det kunna röra sig om funktionsförändringar i samband med övertagande av kulturdrag från annat håll; andra sådana finns det exempel på från samiska fornlämningar (Zachrisson 1997).

En yxa låg vid en av hästens hovar i grav MIV. Gräslund (1980, s. 43) menade att det är frestande att tänka sig att man dödat hästen efter sista slädfärden, och jämför med förhållandena hos samerna i sen tid: den ren som dragit en död (på en ackja) blev tabu och kunde inte längre användas (Vilkuna 1959, s. 50ff; Manker 1961, s. 196).

Den särskilda hästgraven på Röstahammaren är »något ytterst ovanligt i svensk vikingatid» (Gräslund 2001, s. 97). Från samiskt område är det däremot belagt att man för olika ändamål offerat hästar på samma sätt som man offerat renar: i form av delar av djuret, eller att offerdjuret i sin helhet grävdes ner. Man kunde också gräva ner en död häst i jorden, för att guden Ruto, härskare över underjorden, skulle rida bort på den (Mebius 1968, s. 49, 54 f, 81 f, 103–129).

Kvinnan i grav KI låg i en urholkad stock (eller båt). Mannen i grav M1 låg inklämd mellan stockhalvor i ett utrymme endast 30 cm brett. Jag känner ingenting liknande från bygder i norr. Exempel finns däremot från Långön. Att lägga de döda i en urholkad stock var ett ålderdomligt samiskt gravskick (Zachrisson 1997, s. 79, 226; Schanche 2000).

I dubbelgraven har först en man nedlagts obränd. Efter en tid har plats beretts mitt på graven och en kvinna begravts bränd. Man kan tänka sig möjligheten att en samisk man först begravts enligt samisk sed, sedan hans hustru enligt nordisk. De skrivna källorna talar om samiska kvinnor gifta med nordiska män på hög nivå. Ett skriftligt belägg för det omvända finns (Mundal 1996, s. 99). Ett arkeologiskt tycks finnas från Vivallen. Skelettet efter en kvinna gravlagd här uppvisar enligt Iregren 1997 särdrag som tyder på nordisk härkomst.

#### *Gravgåvorna: samiskt och nordiskt*

De bevarade föremålen från Röstahammaren domineras av allmänt nordiska/nordeuropeiska typer som återfinns i såväl nordiska som samiska gravar. Den grav som har tydliga »etniska signaler» är mansgrav MIV. Dess bevarade gravgåvor kommer från olika håll. Liksom vad gäller de stora samiska offerfynden i norr ser vi här en blandning av östligt, nordvästeuropeiskt/nordiskt och samiskt.

Till de östliga föremålen hör bältet med väskan. Bronsprydnader av östliga typer har åtminstone under tiden 800–1200 e.Kr. utmärkt samiska fornlämningar i norra och mellersta Skandinavien, till skillnad från nordiska. I graven fanns vidare åtta pilspetsar av järn, varav en tvåreggad, en östlig typ som var utmärkande för

samisk kultur i Norden; de övriga är allmänt nordeuropeiska. Mannen hade också fått med sig en klumppil eller kolv av horn, likaså en östlig typ (Zachrisson 1997, s. 213–215).

Nordisk sed är t.ex. att lägga ner små balansvågar för att väga betalningssilver – sådana finns endast i högstatusgravar. Att lägga ner betalningssilver i form av myntfragment är likaså ett nordiskt drag. Kvinnan i dubbelgraven har bl.a. fått med sig två ovala spännen av brons från 900-talets mitt (Gräslund 2001); det visar att hon burit nordisk dräkt. Enstaka ovala spännen är funna på boplatser och i gravar av samisk karaktär längre norrut. Dessa spännen tolkas som tecken på nordiska kvinnor som gift in sig i samiska samhällen (Storli 1991).

Till de samiska föremålen i grav MIV hör svärdskaavlens två likadana plattor (fig. 5). De är av horn med geometrisk ornamentik: timglasformer, bandflätning och parallella linjer. Mönstrets linjer är fyllda med harts på det sätt som levat kvar i samisk kultur, men så vitt känt saknas på nordiska vikingatida hornföremål (kammor med detta särdrag tycks vara av samisk tillverkning). Liknande timglasmotiv återfinns bl.a. på handtagen till sydsamiska trummor (Manker 1938; Zachrisson 1991; 1997, s. 210, fig. 128–130). Det är säkerligen inte en slump att samisk ornamentik uppträder på svärdsfästet, utan ett medvetet val. Vikingatiden var en tid med starka symbolvärden. Svärden hade ofta namn. Fästet var den del av svärdet som i tidens Europa hade en uttrycklig symbolisk funktion (Jakobsson 1996). Att det skulle röra sig om ett »beställningsarbete hos en skicklig samisk slöjdare», av »en nordbo som tagit upp en samisk prydnadsdetalj» (Gräslund 2001, s. 100), förefaller mindre troligt.

Vikingatida svärd är i Jämtland främst funna i »fångstmarken», bl.a. i tre fjällgravar, varav en i ett rengärde (Hansson 1997). Såväl lägena som gravformerna under flat mark och olika typer av östliga pilspetsar talar för samisk tillhörighet (Zachrisson 1997, s. 214). Detsamma gäller nuvarande norskt område. Åtskilliga av de ca 3000 vikingatida svärd som är kända från Norge, de flesta troligen gravfynd, är funna vid ytterkuster och i fjäll, ända upp till Nordkap i norr, på platser där ingen nordisk kultur fanns då (Irme-

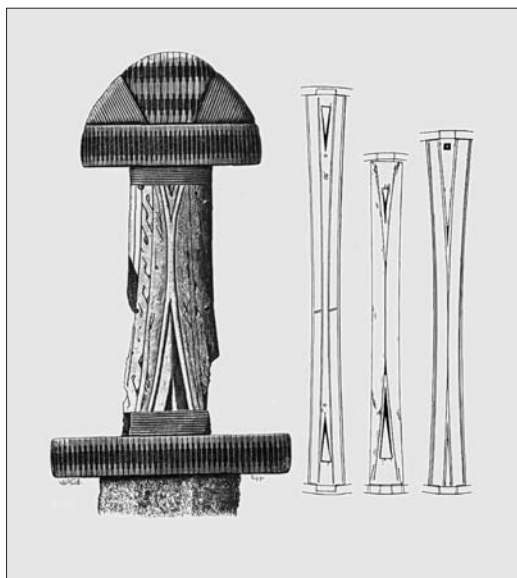


Fig. 5. Svärdska/lebeslag av horn från grav MIV på Röstahammaren, och handtag av trä till samiska ramtrummor. Olika skalor. Teckningar av Olof Sörling och Harald Faith-Ell efter Kjellmark 1906; Manker 1938. —Antler grip plate on the sword in grave MIV, and wooden handles from Saami frame drums. Not to the same scale.

lin Martens, föredrag vid arkeologiska institutionen, Uppsala universitet, 31.10.2002).

De skrivna källorna speglar också hur man såg på samer och svärd. De s.k. Ramstasagorna (nedskrivna under 1200- till 1400-talen) skildrar sex generationer av män knutna till stormannagården Ramsta, belägen på en ö vid kusten av Namdalen, som då räknades som ett särskilt område mellan Nord-Trøndelag och Nordland. Äldst var Ulv den orädde, som med sin samiska hustru fick sonen Hallbjørn halvtroll («halvtroll», en som hade norsk far och samisk mor). Hallbjørns son Kjetil høng möter finnkongen Guse: »Guse hadde eid det sverdet som het Dragvendil, og som var det aller beste av alle sverd. Kjetil tog dette fra den døde Guse sammen med pilene Flaug, Remsa og Fiva.» Dragvendil brukades senare av Kjetils son Grim lodenkinn, och av Kjetils kusins sonson, den kände Egil Skallagrimsson (Ramstasagaene, inledn. av Pålsson 2002, s. 32, 34, 37).

### Samiska bältegravar – är de nåjd/schamangravar?

Närmare 200 år yngre än bältet och väskan från Röstahammaren, från 1100-talets slut, är ett bälte från Vivallen. Det påträffades i den rikaste graven där vars innehåvare var den äldste mannen. Vid denna tid hade beslagen krympt i storlek, någon väska fanns inte, däremot nedhängande metallbeslagna remmar (Zachrisson 1997, s. 66 f; jfr Gollwitzer 1997). På grund av den mycket speciella kombinationen av kvinno- och mansattribut med hög status bör mannen i graven ha varit en nåjd, d.v.s. en samisk schaman (Zachrisson 1997, s. 148 f; Price 2000, s. 19–22; 2002, s. 271 f, 277 f).

Från senare tiders samiska kultur vet vi att särskilt rikt utstyrda bälten kunde ingå i nåjdens dräkt, och frågan har ställts om Vivallenbältet har haft en sådan betydelse (Hansen & Olsen 2004, s. 345). Andra »bältegravar» i norr skulle också kunna vara nåjdgravar, som de rika gravarna från Vajkijaure i Jokkmokk sn, Lappland, och Brotjärn i Överluleå sn, Norrbotten (Serning 1960), liksom den sämre bevarade från Varris i Vilhelmina sn, Lappland (Zachrisson 1984b, s. 149), samt några från norra Finland, som den från Mikkola i Ylöjärvi (Lehtosalohlander 1982, s. 148, fig. 42; jfr Zachrisson 1997, s. 66). Större delen av Finland var vid denna tid samiskt område.

Att det sedan är en lucka i våra kunskaper från tiden ca 1200–1600 e.Kr. beror på att vi har så få fynd och skrivna uppgifter från den tiden. Men det kan inte vara en slump att samiska mansväskor till bälten på 1600-talet omtalas som »en fyrkantig väska av något större djup än bredd, ... av renskinn med håret kvar. Som lock fastgöres på utsidan ett annat läderstycke, som är lika stort som väskan, ... Detta är täckt med tyg ... och broderat med tenntråd. I väskan förvaras elddonet, ... stålet och svavlet ... tobak och andra småsaker. ... väskan hänges längst ned på magen vid blygden» (fig. 6; Schefferus [1673] 1956, s. 234). I motsats till idag tycks det i äldre tid ha varit vanligt med bälten och väskor av päls; det gäller också bältet från Vivallen, av getskinn (Westerström 1997, s. 237).

Sydsamen Kristoffer Sjulsson (1979, s. 192) skrev angående 1800-talets början: »På mannens bälte är på kroppens framsida fäst en liten



Fig. 6. Same med väska, 1600-talet. Efter Schefferus [1673]1956. —Saami with belt bag, 17th century.

väska, kallad dasko [jfr ›taska›, dial., fornsv. väska]. I denna buro männen bassma, elddonet, och skeden. Locket på denna väska är så stort, att det täcker hela hennes framsida, och är rikt smyckadt med dettnam, det är utsirningar, sydda med tenntråd. Locket är kantadt ... med ... skinn ... Innanför ... syddes en rand af tenntrådsömmar bredvid hvarandra till en half centimeters bredd. Fältet inom denna rand delades ... i fyra mindre fält ... [som] utsmyckades på olika sätt ...» (fig. 7).

Det är alltför många likheter med vikingatidens väska för att det skall vara en slump: väskans format och placering på dräkten går igen, materialet skinn, och det metallprydda locket som helt täcker framsidan. Vi har här åter ett exempel på att drag från nordisk/internationell vikingatid och tidig medeltid levtt kvar i



Fig. 7. Samen Nils Andreas Skott (1887–1957) från Vilhelmina. Mitt fram i bältet bär han dasko, den samiska mansväskan. Efter Ågren 1977. —Saami Nils Andreas Skott (1887–1957) wearing a dasko, the Saami men's belt bag.

samisk kultur till våra dagar (jfr Zachrisson 1984a, s. 91 f, 107–110).

Mannen i Röstahammarens grav MIV – var han en *finnkonge*? Eller en nåjd, en schaman? Kanske båda i förening? Och vad hette hans svärd?

För värdefulla synpunkter tackar jag Olof Holm, Historiska institutionen, Stockholms universitet.

#### Referenser

- Arbman, H., 1940–43. *Birka I. Tafeln. Text*. Stockholm.  
 Bergstøl, J., 2004. Creoles in Iron Age Norway? *Archaeological Review from Cambridge* 19.2.  
 Braathen, H., 1989. *Ryttergraver. Politiske strukturer i eldre rikssamlingstid*. Varia 19. Universitetets Oldsaksamling. Oslo.  
 Gollwitzer, M., 1997. Bältet i orientalisk stil. I Zachrisson, 1997.

- Gräslund, A.-S., 1975. Vikingatidsväsken från Rösta i Ås. *Jämten 1975–76*. Östersund.
- 1980. *Birka IV. The burial customs. A study of the graves on Björkö*. Stockholm.
- 1996. Kristna inslag i Jämtlands vikingatid. Brink, S. (red.). *Jämtlands kristnande*. Projektet Sveriges kristnande, Publikationer 4. Uppsala.
- 2001. *Ideologi och mentalitet. Om religionsskiftet i Skandinavien från en arkeologisk horisont*. Occasional Papers in Archaeology 29. Institutionen för Arkeologi och Antik historia, Uppsala universitet.
- Hansen, L.I. & Olsen, B., 2004. *Samenes historie fram til 1750*, Oslo.
- Hansson, A., 1997. Vikingar i fjällen. *Jämten*. Östersund.
- Iregren, E., 1997. Människoskeletten. *Möten i gränsland. Samer och germaner i Mellanskandinavien*. Monografier 4. Statens historiska museum. Stockholm. I Zachrisson, 1997.
- Jakobsson, M., 1997. Burial layout, society and sacred geography. A Viking Age example from Jämtland. *Current Swedish Archaeology* 5. Stockholm.
- Jansson, I., 1986. Gürtel und Gürtelzubehör vom orientalischen Typ. Arwidsson, G. (red.). *Birka II:2. Systematische Analysen der Gräberfunde. KVHAA*. Stockholm.
- Karlenby, L., 1985. *Rapport över arkeologisk undersökning av erosionsskadad grav, fornl nr 15, Rösta 5:10, Ås sn, Krokomns kn, Jämtlands län*. Jämtlands läns museum. Östersund.
- Kjellmark, K., 1906. Ett graffält från den yngre järnåldern i Ås i Jämtland. *Ymer*. Stockholm.
- 1939. Kring en gravplan. Något om gravskicket i Jämtland under vikingatiden. *Fornvännen* 34.
- Lehtosalo-Hilander, P.-L., 1982. *Luistari II. The artefacts*. Finska Fornminnesföreningens Tidskrift 82: 2. Helsingfors.
- Magnusson, G., 1989. Järnålder på Rödölandet. Hemmendorff, O. (red.). *Arkeologi i fjäll, skog och bygd 2. Järnålder – medeltid*. Fornvärdaren 24. Jämtlands läns museum. Östersund.
- Manker, E., 1938. *Die lappische Zaubertrommel* 1. Acta Lapponica 1. Stockholm.
- 1961. *Lappmarksgravar. Dödsföreställningar och gravskick i lappmarkerna*. Acta Lapponica 17. Stockholm.
- Mebius, H., 1968. *Värö. Studier i samernas förkristna offerriter*. Skrifter utg. av religionshist. instit. i Uppsala (hum. fak.) gm C.-M. Edsman 5. Uppsala.
- Mundal, E., 1996. The perception of the Saamis and their religion in Old Norse sources. *Shamanism and Northern Ecology*. Religion and Society 36. Berlin & New York.
- 2004. Kontakt mellom nordisk og samisk kultur reflektert i norrøne mytar og religion. Kusmenko, J. (red.). *The Sámi and the Scandinavians. Aspects of 2000 years of contact*. Schriften zur Kulturwissenschaft 55. Hamburg.
- Olsson, P., 1876–78. Minnen från Jemtlands hednatid. *Svenska Fornminnesföreningens Tidskrift* 3, 1875–1877. Stockholm.
- Petré, B., 1984. *Arkeologiska undersökningar på Lovö, del 2. Fornlämning Raå 27, Lunda*. Acta Universitatis Stockholmiensis 8. Stockholm.
- Price, N.S., 2000. Drum-time and Viking Age: Sámi-Norse identities in early medieval Scandinavia. Appelt, M. et al. (red.). *Identities and cultural contacts in the arctic*. Dansk Polar Center. Köpenhamn.
- 2002. *The Viking way. Religion and war in Late Iron Age Scandinavia*. Aun 31. Uppsala.
- Ramstasagaene*. Översatt av L. Kjorsvik Schei, inledn. och noter av H. Pålsson. Thorleif Dahls Kulturbibliotek. Oslo 2002.
- Schanche, A., 2000. *Graver i ur og berg: samisk gravskikk og religion fra forhistorisk til nyere tid*. Karasjok.
- Schefferus, J., [1673]1956. *Lapponia ... Lappland*. Övers. fr. lat. av H. Sundin. Acta Lapponica 8. Stockholm.
- Selinge, K.-G., 1976. *Människan i landskapet. Förhistoriska kulturmiljöer i Jämtland och Härjedalen*. Fornvärdaren 14. Östersund.
- 1977. Järnålderns bondekultur i Västernorrland. Baudou, E. & Selinge, K.-G. *Västernorrlands förhistoria*. Härnösand.
- 1984. Att bruka ett landskap. *Medelpad*. Svenska Turistföreningens årsskrift. Stockholm.
- Serning, I., 1960. *Övre Norrlands järnålder*. Skrifter utg. av Vetenskapliga biblioteket i Umeå 4. Umeå.
- Sjulsson, K., 1979. *Kristoffer Sjulssons minnen om Vapstenlapparna i början af 1800-talet upptecknade af O.P. Pettersson*. Red. L. Bäckman & R. Kjellström. Acta Lapponica 20. Nordiska museet. Stockholm.
- Solberg, B., 2000. *Jernalderen i Norge. Ca. 550 f.Kr. – 1030 e.Kr*. Oslo.
- Storli, I., 1991. De østlige smykkene fra vikingtid og tidlig middelalder. *Viking*. Oslo.
- Sundström, J., 1989. Järnåldersgravar i fångstlandet. Hemmendorff, O. (red.). *Arkeologi i fjäll, skog och bygd 1. Stenålder – tidig järnålder*. Fornvärdaren 23. Jämtlands läns museum. Östersund.
- Sørheim, H., 1997. En høvdings gård – en høvdings grav. *Gunneria* 72. Trondheim.
- Welinder, S., 2003. Christianity, politics and ethnicity in Early Medieval Jämtland, Mid Sweden. Carver, M. (red.). *The cross goes north. Processes of conversion in Northern Europe, AD 300–1300*. University of York.
- Westerström, B.A., 1997. Skinn. I Zachrisson, 1997.
- Vikstrand, P., 1996. Jämtland mellan Frö och Kristus. Brink, S. (red.). *Jämtlands kristnande*. Projektet Sveriges kristnande, Publikationer 4. Uppsala.
- Vilkuna, A., 1959. *Das Begräbnistier. Scripta Minora 1957–1958:3*. Kungl. Humanistiska Vetenskaps-samfundet i Lund.
- Zachrisson, I., 1984a. *De samiska metalldepåerna år*

- 1000-1350 i ljuset av fyndet från Mörtrträsket, Lappland. *Archaeology and Environment* 3. Umeå.
- 1984b. Östligt och västligt. Några nya fynd av brons från Vilhelmina socken, Lappland. *Fornvännen* 79.
  - 1987. Saamis – Swedes – Russians. Organized cooperation or not? *Nordisk TAG. Rapport fra den første nordiske TAG-konferencce i Helsingør, 15.-17. november 1985*. Köpenhamn.
  - 1991. The Saami shaman drums. Some reflexions from an archaeological perspective. Ahlbäck, T. & Bergman, J. (red.). *The Saami shaman drum. Based on papers read at the symposium on the Saami shaman drum held at Åbo, Finland, on the 19th–20th of August 1988*. Åbo.
  - 1994. Gravfältet på Långön. *Ångermanland-Medelpad 1994–95*. Härnösand.
  - (red.), 1997. *Möten i gränsland. Samer och germaner i Mellanskandinavien*. Monografier 4. Statens historiska museum. Stockholm.
  - 2004. Idre sameby – sydligast i Sverige. *Idre sameby. Med historiska spår i framtiden*. Bokserie Gaaltije, 3. Östersund.
- Ågren, K., 1977. Samiskt dräktskick i Västerbotten. *Västerbotten 1977*. Umeå.

### Summary

Starting from a new reconstruction of a Viking Period belt bag from a rich male grave in a cemetery at Röstahammaren in Ås parish, Jämtland, the ethnic affiliation of the cemetery is discussed. The author has previously interpreted the antler sword grip in the grave as a Saami product. Here she interprets the whole cemetery as belonging to a group of wealthy Saami. A study of the graves, their dating, surroundings, grave customs and furnishings, all point in the same ethnic direction. There is one exception: a woman placed as a secondary burial in a male grave, with Scandinavian tortoise brooches. She seems to have been a Nordic woman, possibly married into Saami society.

Comparisons are made with the Saami cemeteries at Vivalen in Härjedalen and Långön Island in Ångermanland. The graves are rich, meaning that some Saami had a high status. They had economic importance for the Scandinavian elite. The man in grave MIV may have been a “Saami king” and/or a shaman. His belt may point to the latter interpretation. Similar belts, as well as belt bags, seem to have survived in traditional Saami male dress up until today. Traditional Saami female costume also preserves traits from the Viking Period and the Early Middle Ages.